



การประชุมการมีส่วนร่วมภาคประชาชน ครั้งที่ 1

(ช่วงเริ่มการก่อสร้าง)

โครงการก่อสร้างสะพานข้ามคลองท่ามะลิ่ง อำเภอเมือง จังหวัดสตูล

วันพฤหัสบดีที่ 22 ตุลาคม 2563

ณ.ห้องประชุมโรงเรียนบ้านท่ามะลิ่งเหนือ





โครงการก่อสร้างสะพานข้ามคลองท่ามะลิ่ง อำเภอเมือง จังหวัดสตูล

กำหนดการ

การประชุมการมีส่วนร่วมภาคประชาชน ครั้งที่ ๑
โครงการก่อสร้างสะพานข้ามคลองท่ามะลิ่ง อำเภอเมือง จังหวัดสตูล
ณ.ห้องประชุมอาคารอเนกประสงค์โรงเรียนบ้านท่ามะลิ่งเหนือ
วันพฤหัสบดีที่ ๒๒ ตุลาคม ๒๕๖๓ เวลา ๐๙.๓๐ น. – เวลา ๑๒.๐๐ น.

เวลา ๐๙.๓๐ น.

ลงทะเบียน

เวลา ๑๐.๐๐ น.

ประธานในพิธีกล่าวเปิดประชุม

เวลา ๑๐.๓๐ น.

หัวหน้าเจ้าหน้าที่ประจำโครงการ แนะนำโครงการ

เวลา ๑๑.๐๐ น.

ผู้ให้บริการงานจ้างควบคุมงานก่อสร้าง นำเสนอรายละเอียดรูปแบบก่อสร้าง

เวลา ๑๐.๓๐ น.

ตอบข้อซักถาม ของประชาชนผู้เข้าร่วมประชุม

เวลา ๑๒.๐๐ น.

เชิญร่วมรับประทานอาหาร



โครงการก่อสร้างสะพานข้ามคลองท่ามะลิ่ง อำเภอเมือง จังหวัดสตูล

ความเป็นมาของกรมทางหลวงชนบท



- ก่อตั้งขึ้นจากการปฏิรูปราชการตามพระราชบัญญัติปรับปรุงกระทรวง ทบวง กรม พ.ศ. ๒๕๔๕
- รวบรวมภารกิจด้านงานทางหลวงชนบท และสะพาน จากกรมการเร่งรัดพัฒนาชนบท และกรมโยธาธิการ
- โครงสร้างการบริหาร ในส่วนกลาง ๑๒ สำนัก ๑ กอง หน่วยงานในภูมิภาค ๑๘ สำนัก และมีแขวงทางหลวงชนบท จำนวน ๗๖ จังหวัด



โครงการก่อสร้างสะพานข้ามคลองท่ามะลิ่ง อำเภอเมือง จังหวัดสตูล

ภารกิจหลักกรมทางหลวงชนบท

๑. พัฒนาและยกระดับมาตรฐานทางหลวงชนบท เพื่อเชื่อมโยงการคมนาคมขนส่ง การสัญจร การท่องเที่ยว การพัฒนาชายแดน การพัฒนาเมือง การแก้ไขปัญหาจราจร ด้วยการสร้างทางต่อเชื่อม (Missing Link) ทางเลี่ยง (By pass) และทางลัด (Shortcut)
๒. พัฒนาเส้นทางให้สนองตอบระบบโลจิสติกส์
๓. บำรุงรักษาและอำนวยความสะดวกภัยให้โครงข่ายทางหลวงชนบทอยู่ในสภาพพร้อมใช้งาน และได้มาตรฐาน
๔. ส่งเสริมและพัฒนาองค์กรปกครองส่วนท้องถิ่นให้มีระบบจัดการทางหลวงท้องถิ่นที่ถูกต้อง ได้มาตรฐาน และบุคลากรมีความรู้ด้านงานทาง สามารถจัดการวางแผน สักรวจออกแบบและซ่อมบำรุงได้



โครงการก่อสร้างสะพานข้ามคลองท่ามะลิ่ง อำเภอเมือง จังหวัดสตูล

ภารกิจหลักกรมทางหลวงชนบท





โครงการก่อสร้างสะพานข้ามคลองท่ามะลิ่ง อำเภอเมือง จังหวัดสตูล

ความเป็นมาของโครงการ

- พ.ศ.๒๕๓๙ ริเริ่มโครงการ แต่ติดปัญหาเรื่องสถานที่ก่อสร้างและงบประมาณ
- พ.ศ.๒๕๕๐ จังหวัดสตูลขอรับการสนับสนุนจากกรมทางหลวงชนบท
- พ.ศ.๒๕๕๒ ราษฎรถวายฎีกาขอพระราชทานความช่วยเหลือ
- พ.ศ.๒๕๕๔ กรมสมเด็จพระเทพรัตนราชสุดาฯ รับเป็นโครงการอันเนื่องมาจากพระราชดำริ
- พ.ศ.๒๕๕๕ กรมทางหลวงชนบทศึกษาความเหมาะสมและผลกระทบสิ่งแวดล้อม
- พ.ศ.๒๕๕๘ คณะกรรมการสิ่งแวดล้อมแห่งชาติเห็นชอบรายงาน EIA
- พ.ศ.๒๕๕๙ คณะรัฐมนตรีมีมติให้ผ่อนผันยกเว้นมติคณะรัฐมนตรีที่เกี่ยวข้องกับการห้ามใช้ประโยชน์ในพื้นที่ป่าชายเลน เป็นการเฉพาะราย
- พ.ศ.๒๕๖๐ กรมทางหลวงชนบท สำรวจออกแบบรายละเอียด
- พ.ศ.๒๕๖๒ กรมทางหลวงชนบท จัดซื้อจัดจ้างเพื่อดำเนินการก่อสร้าง



โครงการก่อสร้างสะพานข้ามคลองตำมะลัง อำเภอเมือง จังหวัดสตูล

รายละเอียดข้อมูลโครงการ

โครงการก่อสร้างสะพานข้ามคลองตำมะลัง อำเภอเมือง จังหวัดสตูล

ผู้ว่าจ้าง	กรมทางหลวงชนบท โดย สำนักก่อสร้างสะพาน
ผู้รับจ้าง	กิจการร่วมค้า พีอีจี - อทาโส
เริ่มงานก่อสร้าง	วันที่ ๑ สิงหาคม ๒๕๖๓
สิ้นสุดสัญญา	วันที่ ๑๙ ตุลาคม ๒๕๖๕
รวมระยะเวลาก่อสร้าง	๘๑๐ วัน
ค่าก่อสร้าง	๔๓๓,๑๙๐,๐๐๐.๐๐ บาท
ค่าปรับวันละ	๔๓๓,๑๙๐.๐๐ บาท
ผู้ควบคุมงาน	บริษัท ซี คอนซัลท์ เอ็นจิเนียริง จำกัด บริษัท ซีวิลดีไซน์แอนด์คอนซัลแต้นส์ จำกัด บริษัท วี เอ็นจิเนียริง คอนซัลแต้นส์ จำกัด



โครงการก่อสร้างสะพานข้ามคลองท่ามะลิ่ง อำเภอเมือง จังหวัดสตูล

แผนที่ตั้งโครงการ





โครงการก่อสร้างสะพานข้ามคลองตำมะลัง อำเภอเมือง จังหวัดสตูล

ลักษณะของโครงการ

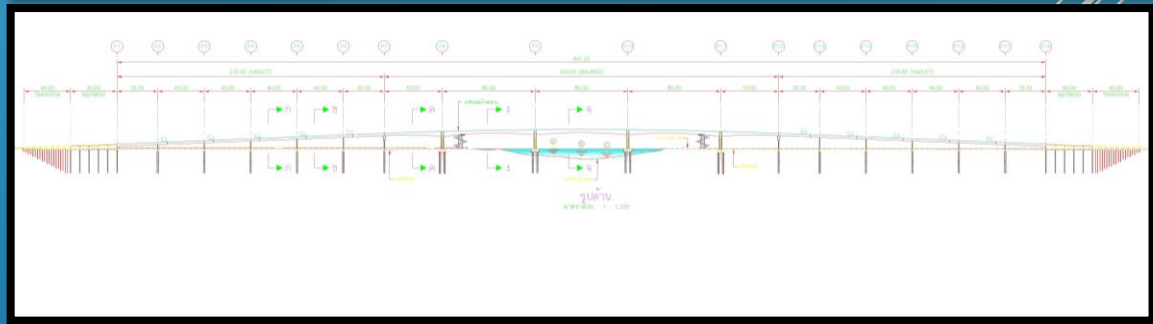
โครงการสะพานคสล. ความยาว ๘๐๑ เมตร พร้อมถนนเชื่อมต่อผิวคสล. ความยาวรวม ๒,๗๕๐ เมตร แนวเส้นทางโครงการมีจุดเริ่มต้นจากแยกทางหลวงหมายเลข ๔๐๖ บริเวณ กม.ที่ ๙๓+๙๐๐ ด้านขวาทาง เข้าไปตามถนนลูกรังเดิม ขนาด ๒ ช่องจราจร ตรงเข้าสู่ท่าเทียบเรือประมงเอกชนริมคลองตำมะลัง จากนั้นสะพานจะข้ามไปยังฝั่งบ้านตำมะลังเหนือ หมู่ที่ ๒ ผ่านพื้นที่เกษตรกรรมและถนนดิน ไปสิ้นสุดที่บริเวณถนนสาธารณะของหมู่บ้าน โดยมีรายละเอียดดังนี้

- ถนนต่อเชื่อมฝั่งแผ่นดิน บริเวณ กม.ที่ ๐+๐๐๐ ถึง กม.ที่ ๐+๖๙๐.๕๐๐ เป็นถนนคอนกรีตเสริมเหล็ก หนา ๐.๒๐ เมตร ขนาด ๒ ช่องจราจร กว้าง ๖.๐๐ เมตร พร้อมไหล่ทางกว้างข้างละ ๑.๐๐ เมตร ความยาวประมาณ ๖๖๐ เมตร บนเขตทางกว้าง ๑๒ - ๒๔ เมตร
- สะพานข้ามคลองตำมะลัง บริเวณ กม.๐+๖๙๐.๕๐๐ ถึง กม.๑+๔๙๑.๕๐๐ เป็นโครงการสร้างสะพานคอนกรีตเสริมเหล็ก โดยมีพื้นสะพานเป็นแบบคานคอนกรีตอัดแรงรูปกล่องชนิดหล่อในที่ ขนาด ๒ ช่องจราจร กว้าง ๙.๐๐ เมตร พร้อมทางเท้ากว้างข้างละ ๑.๕๐ เมตร ความยาว ๘๐๑ เมตร บนเขตทางกว้างประมาณ ๒๔ เมตร
- ถนนต่อเชื่อมสะพานฝั่งเกาะตำมะลัง บริเวณ กม.ที่ ๑+๔๙๑.๕๐๐ ถึง กม.ที่ ๒+๗๕๐ เป็นถนนคอนกรีตเสริมเหล็ก หนา ๐.๒๐ เมตร ขนาด ๒ ช่องจราจร กว้าง ๖.๐๐ เมตร พร้อมไหล่ทางกว้างข้างละ ๑.๐๐ เมตร ความยาวประมาณ ๑,๒๐๐ เมตร บนเขตทางกว้าง ๑๒ เมตร



โครงการก่อสร้างสะพานข้ามคลองท่ามะลิ่ง อำเภอเมือง จังหวัดสตูล

รูปแบบตามยาวสะพาน



รูปตัดตามขวาง

Sta.0+025 – 0+360



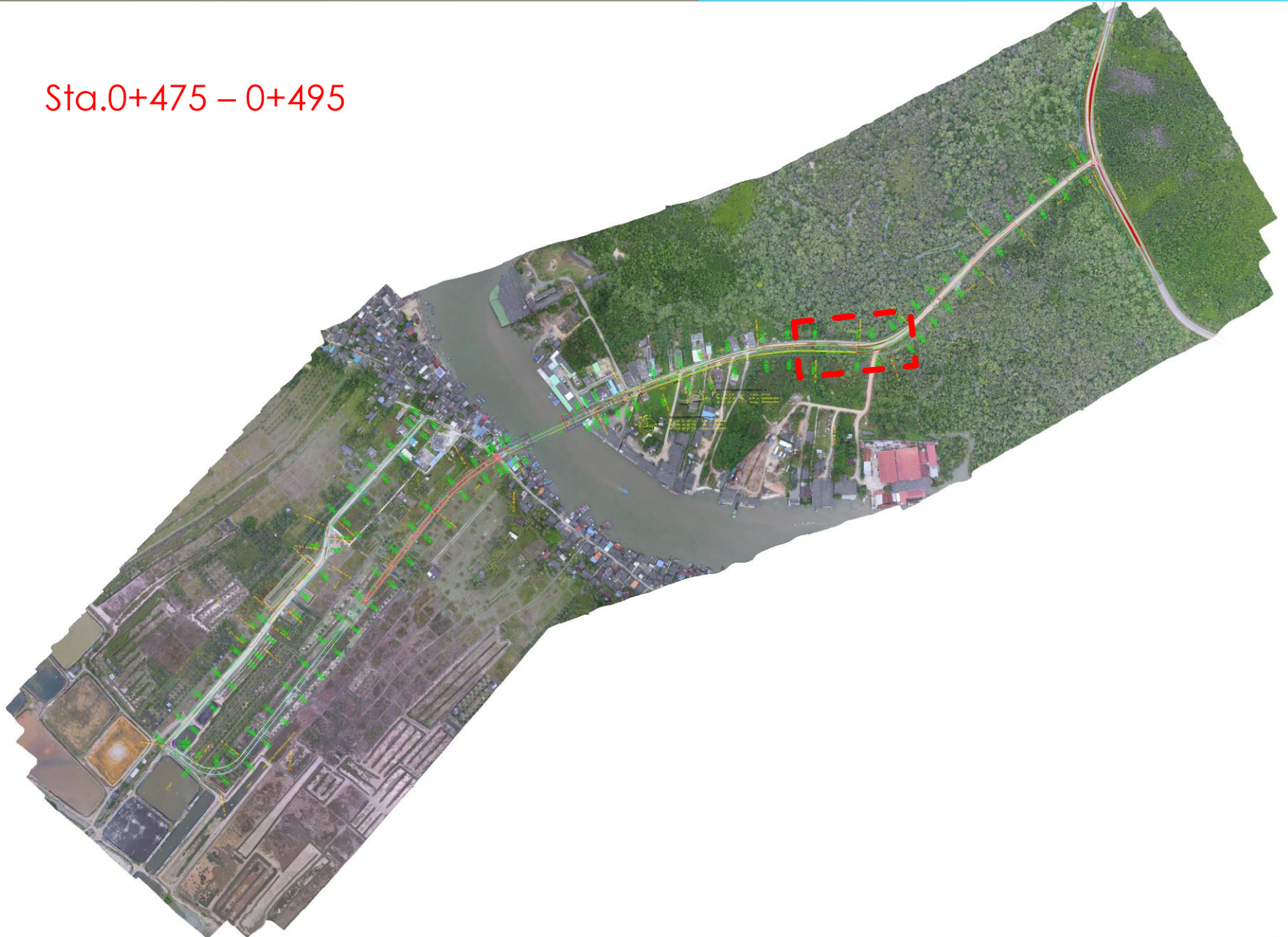
รูปตัดตามขวาง

Sta.0+360 – 0+475



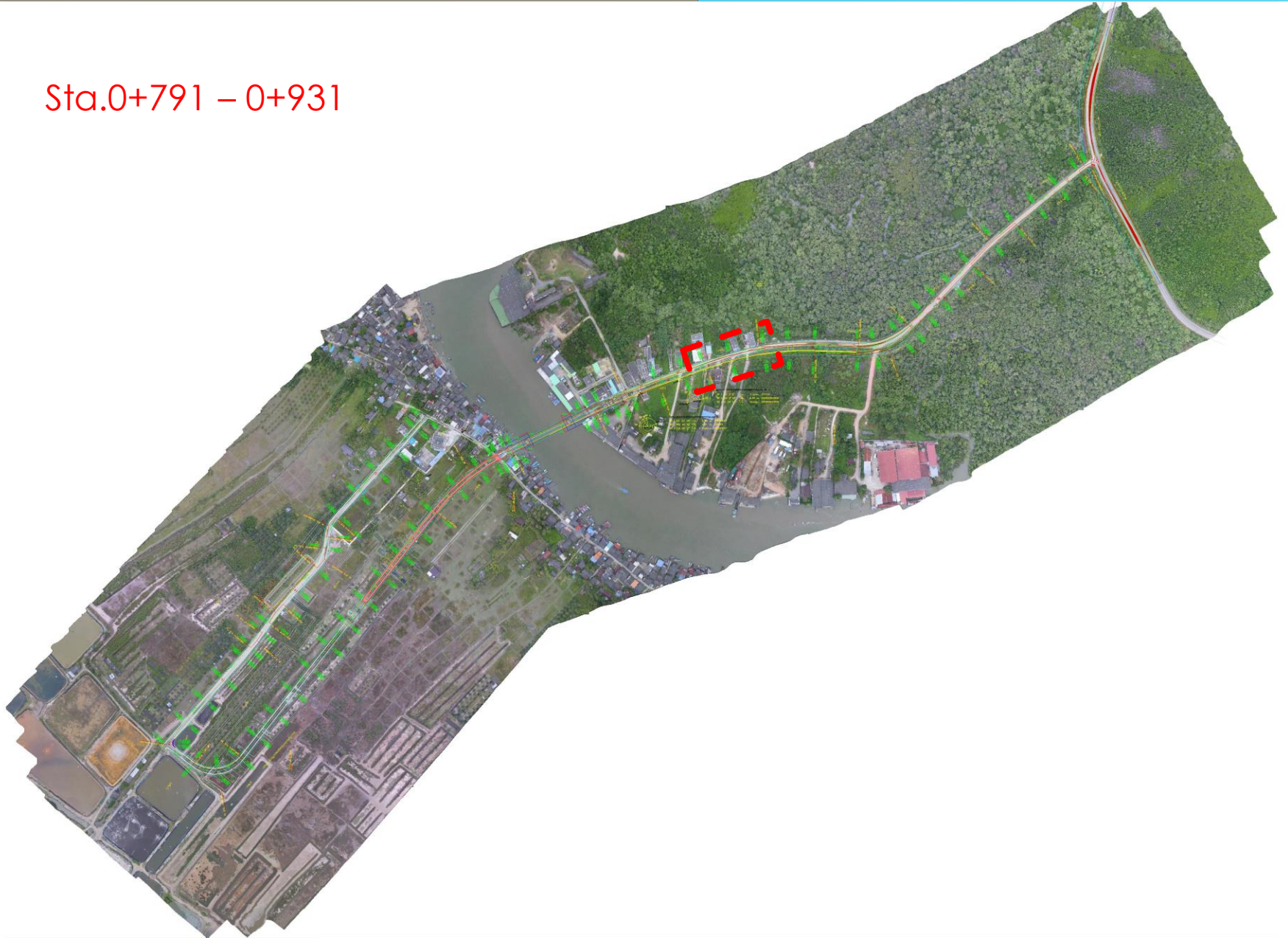
รูปตัดตามขวาง

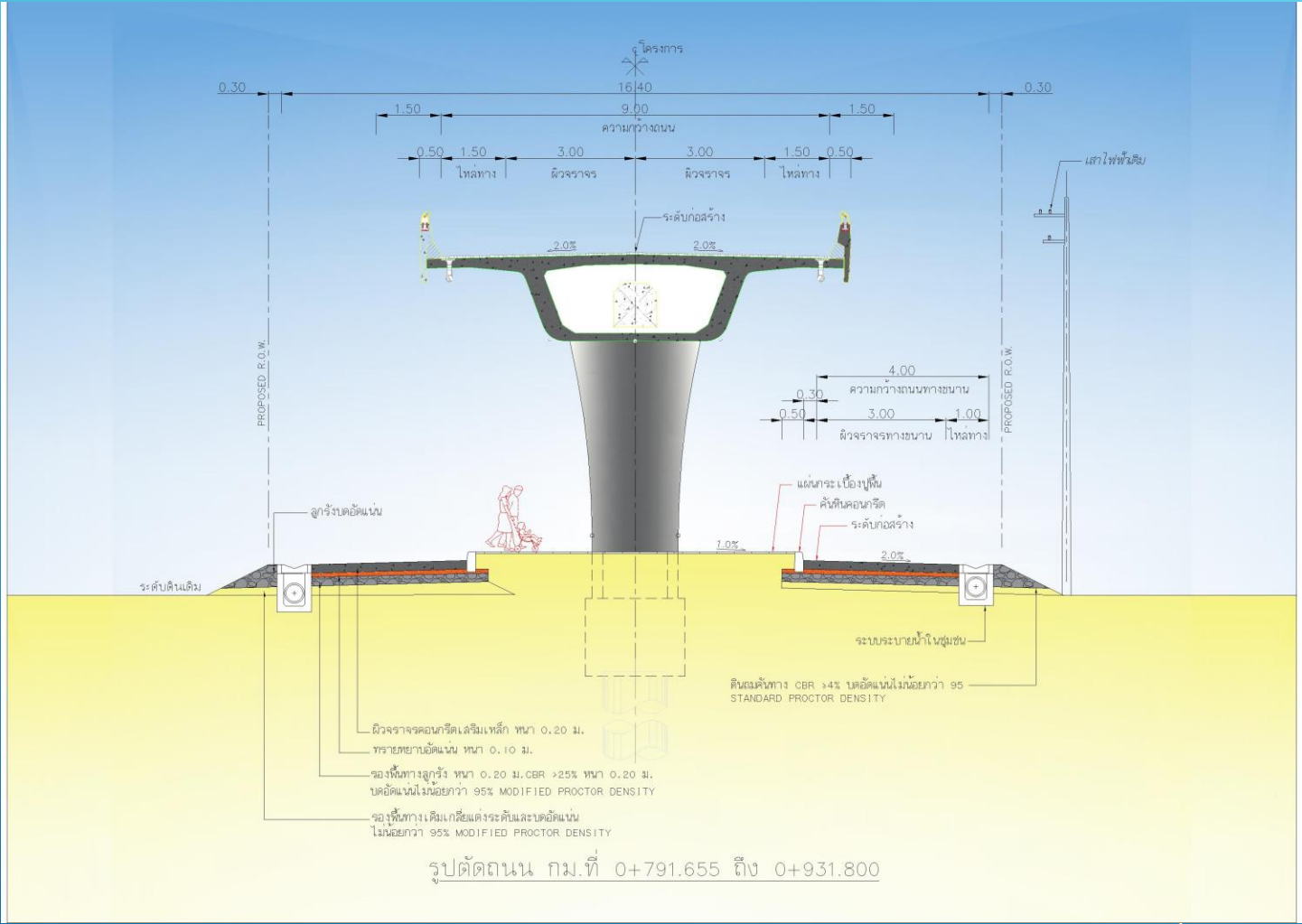
Sta.0+475 – 0+495



รูปตัดตามขวาง

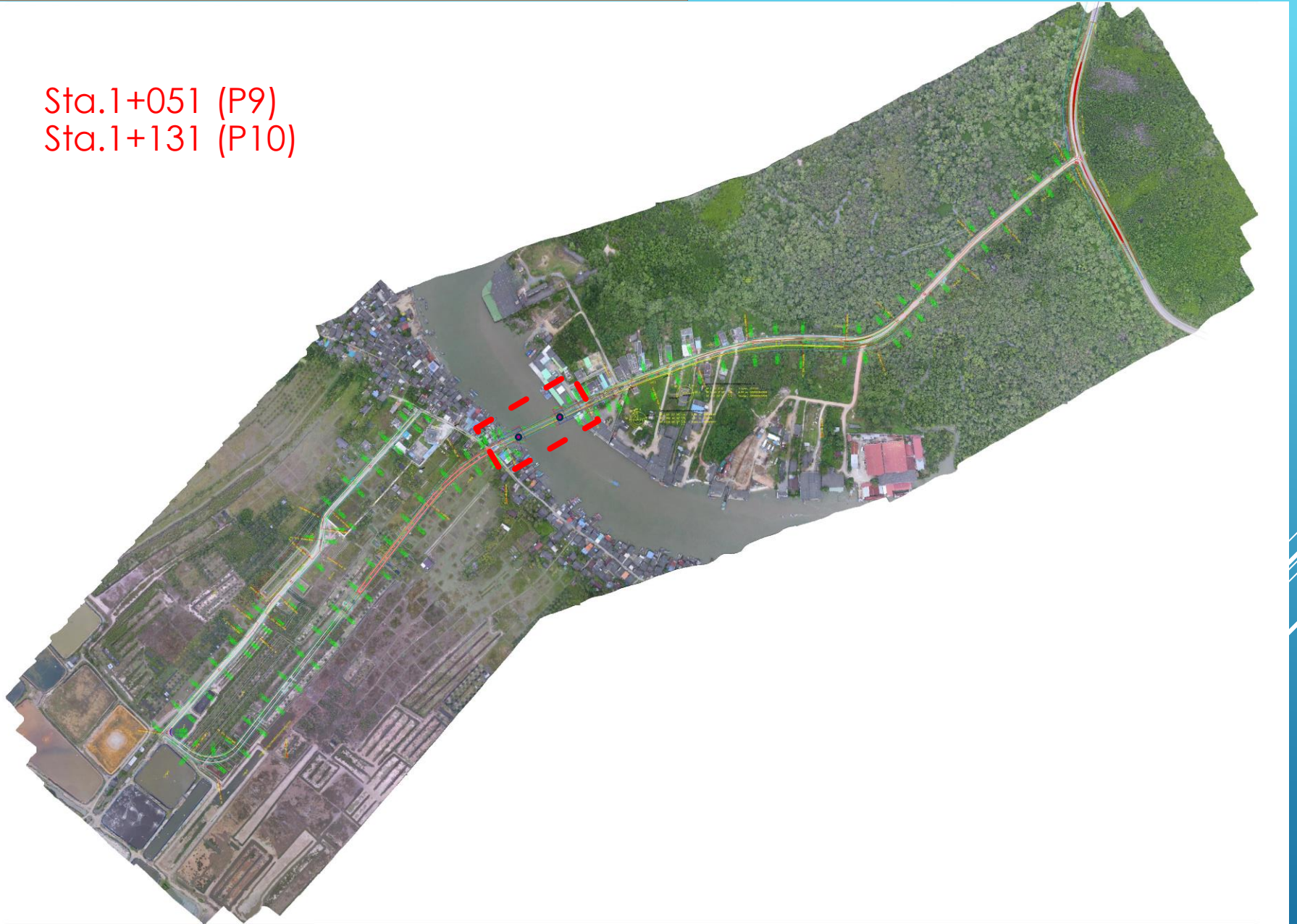
Sta.0+791 – 0+931

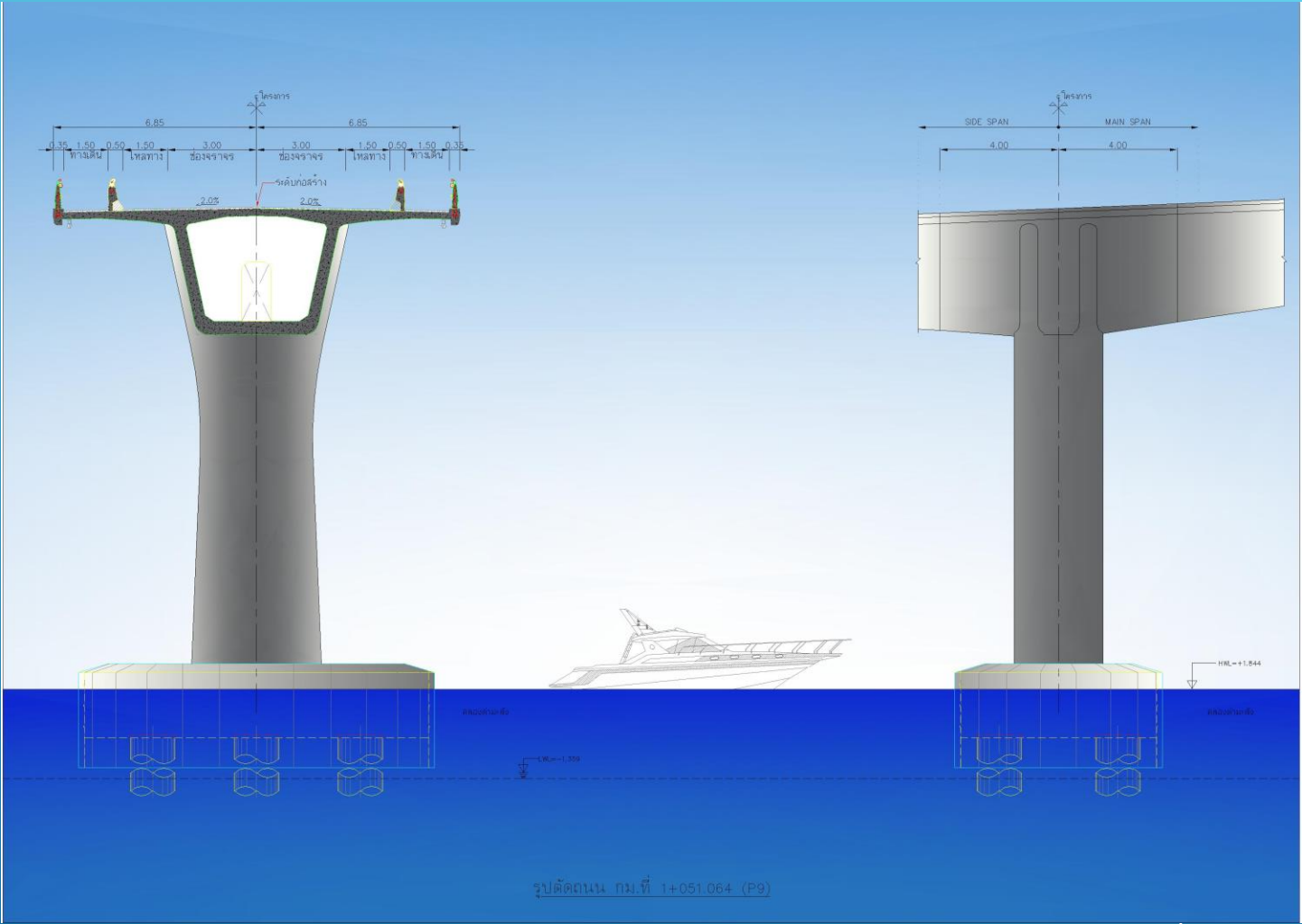




รูปตัดตามขวาง

Sta.1+051 (P9)
Sta.1+131 (P10)





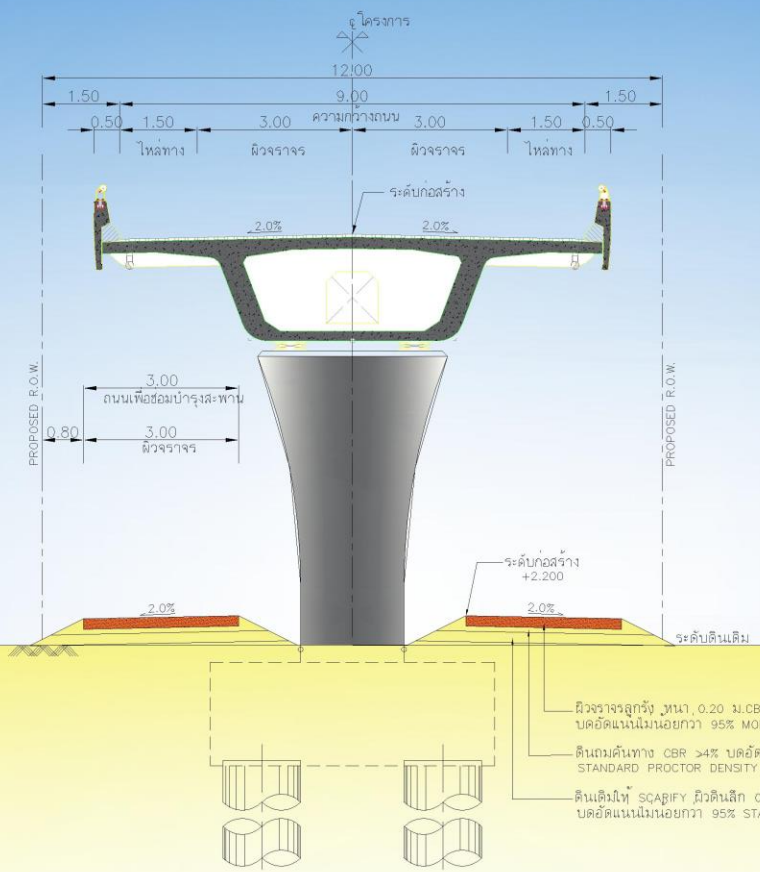
รูปตัดถนน กม.ที่ 1+051.064 (P9)



รูปตัดตามขวาง

Sta.1+195 – 1+525





รูปตัดถนน กม.ที่ 1+195.000 ถึง 1+525.000



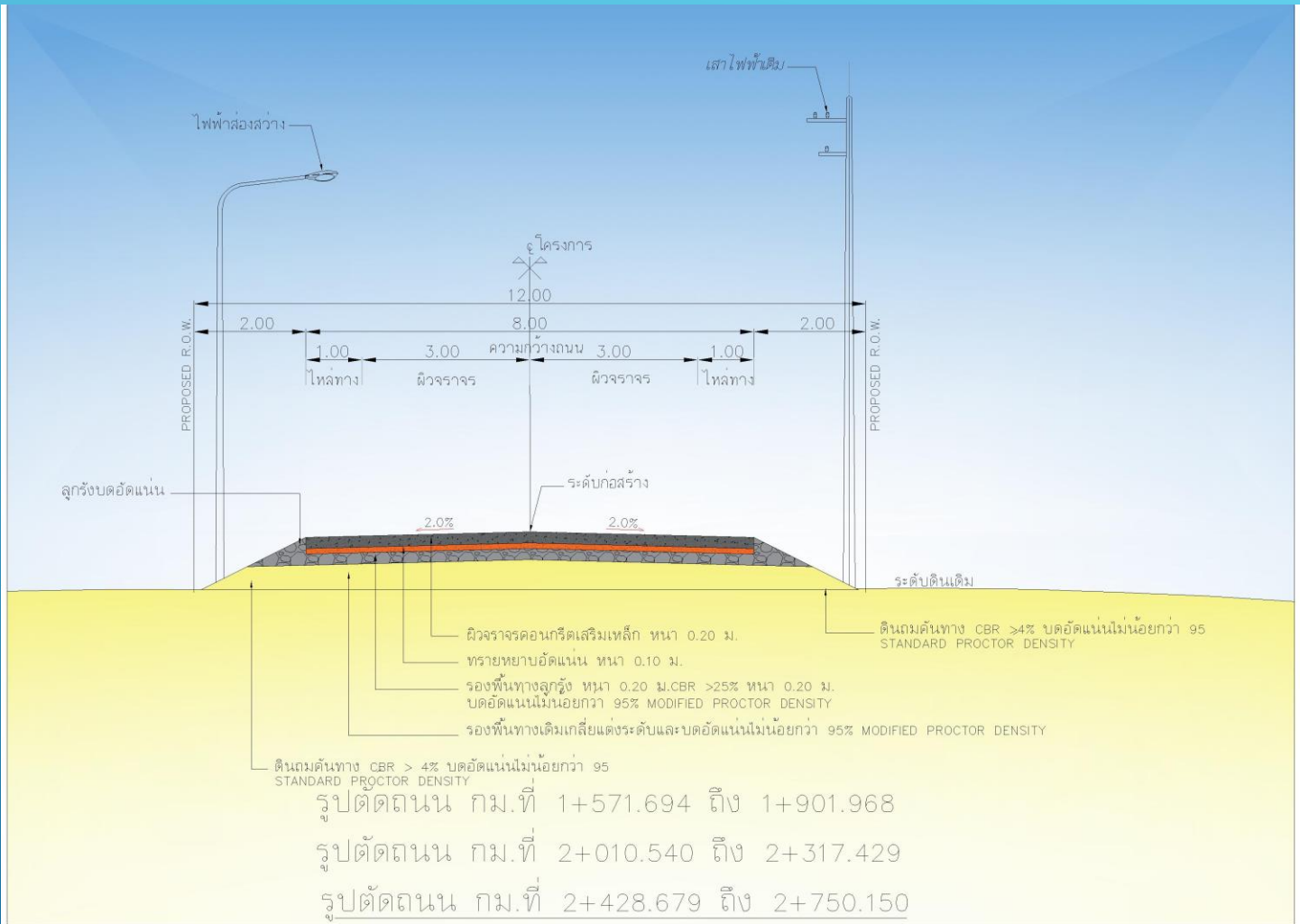
รูปตัดตามขวาง

Sta.1+571 – 1+901

Sta.2+010 – 2+319

Sta.2+482 – 2+319

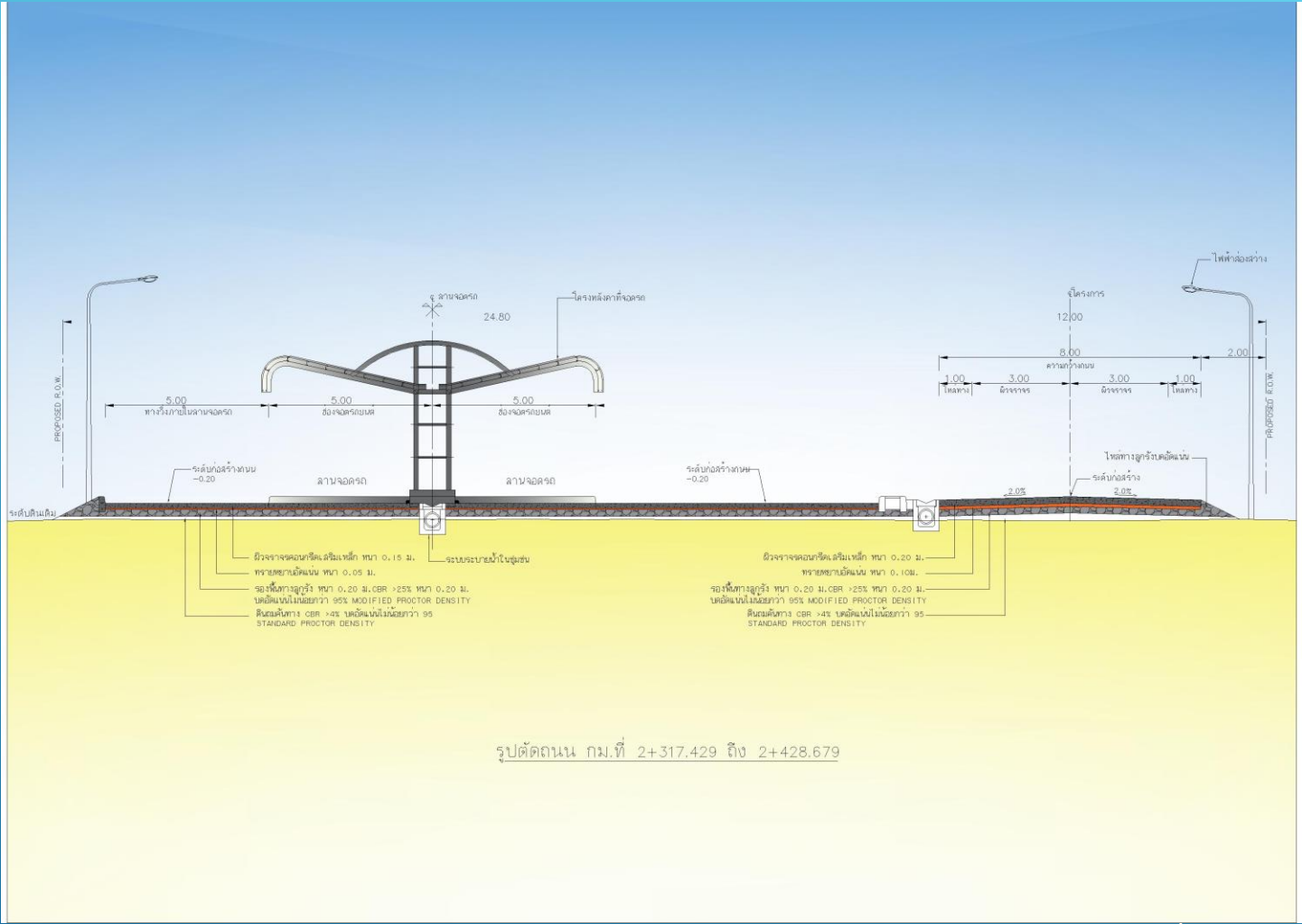




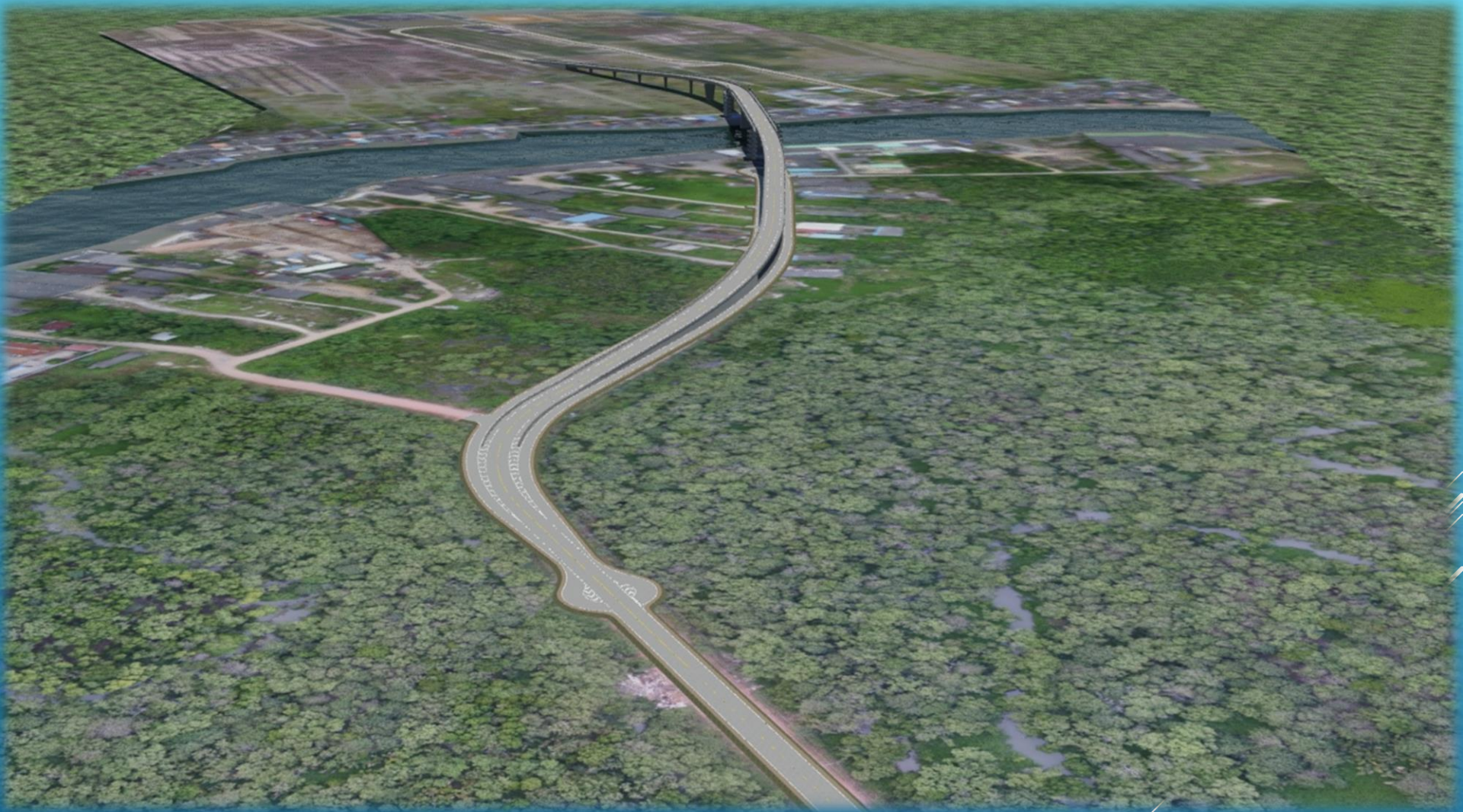
รูปตัดตามขวาง

Sta.2+317 – 2+428





รูปทัศนียภาพ





โครงการก่อสร้างสะพานข้ามคลองท่ามะลิ่ง อำเภอเมือง จังหวัดสตูล

ประโยชน์ที่จะได้รับ

1. แก้ปัญหาด้านจราจร

2. ช่วยให้การเดินทางมีความสะดวกและรวดเร็วมากยิ่งขึ้น

3. ส่งเสริมคุณภาพชีวิตของประชาชนในพื้นที่

4. เพิ่มโอกาสทางสังคม

5. ส่งเสริมด้านเศรษฐกิจ



กรมทางหลวงชนบท

ลำดับขั้นตอน

การก่อสร้างถนนและการ

ตรวจสอบ



ทางหลวงชนบท เชื่อมโยงทั่วไทย เชื่อมใจคนทั้งชาติ

หน่วยโสตทัศนูปกรณ์ งานประชาสัมพันธ์และเผยแพร่ สำนักงานเลขานุการกรม



กรมทางหลวงชนบท

การสำรวจเมื่อเริ่มงาน

- เพื่อจัดเตรียมพื้นที่ก่อสร้าง กำหนดวางแนวก่อสร้างตามแบบ สำรวจสาธารณูปโภคที่ต้องรื้อย้าย ตรวจสอบปัญหากรรมสิทธิ์ที่ดิน การขออนุญาตหน่วยงานที่เกี่ยวข้องสำรวจสภาพพื้นที่ก่อสร้างทั่วไป เพื่อวางแผนงานก่อสร้าง

ทางหลวงชนบท เชื่อมโยงทั่วไทย เชื่อมใจคนทั้งชาติ

หน่วยโสตทัศนูปกรณ์ งานประชาสัมพันธ์และเผยแพร่ สำนักงานเลขาธิการกรม



กรมทางหลวงชนบท



สำรวจสภาพพื้นที่ก่อน
ก่อสร้าง



สำรวจสภาพพื้นที่ก่อน
ก่อสร้าง

ทางหลวงชนบท เชื่อมโยงทั่วไทย เชื่อมใจคนทั้งชาติ

หน่วยโสตทัศนูปกรณ์ งานประชาสัมพันธ์และเผยแพร่ สำนักงานเลขานุการกรม



กรมทางหลวงชนบท



◀ สาธารณูปโภคที่ต้อง
รื้อย้าย



สาธารณูปโภคที่ต้อง
รื้อย้าย ▶

ทางหลวงชนบท เชื่อมโยงทั่วไทย เชื่อมใจคนทั้งชาติ

หน่วยโสตทัศนูปกรณ์ งานประชาสัมพันธ์และเผยแพร่ สำนักงานเลขานุการกรม



กรมทางหลวงชนบท

งานกรุยทาง ถางป่า

- ทำการกรุยทาง ถางป่า ขุดตอไม้ รากไม้ วัสดุที่ไม่ต้องการออกจากพื้นที่ก่อสร้าง
- ปรับเกลี่ย ผิวหน้าคันทางเดิม พรมน้ำ บดอัดให้แน่นตามแบบ

ทางหลวงชนบท เชื่อมโยงทั่วไทย เชื่อมใจคนทั้งชาติ

หน่วยโสตทัศนูปกรณ์ งานประชาสัมพันธ์และเผยแพร่ สำนักงานเลขาธิการกรม



กรมทางหลวงชนบท



◀ ธารงป่า ขุดต่อไม้ วัสดุที่ไม่
ต้องการ ออกจากพื้นที่



ธารงป่า ขุดต่อไม้ วัสดุที่ไม่
ต้องการออกจากพื้นที่ข้างทาง ▶



กรมทางหลวงชนบท



พรมน้ำ บดอัด
ให้แน่น

ทั่วประเทศ เชื่อมใจคนทั้งชาติ
ประชาสัมพันธ์และเผยแพร่ สำนักงานเลขาธิการกรม



กรมทางหลวงชนบท

งานดินตัด ดินถม

- ตรวจสอบคุณภาพดินตัด/ดินถม ให้ถูกต้องตามข้อกำหนดในแบบ จากแหล่งวัสดุที่ผู้ควบคุมงานเห็นชอบ
- การถมคันทาง ให้ถมเป็นชั้นๆ ความหนา 20 เซนติเมตร บดอัดให้แน่นตามที่กำหนดในแบบ

ทางหลวงชนบท เชื่อมโยงทั่วไทย เชื่อมใจคนทั้งชาติ

หน่วยโสตทัศนูปกรณ์ งานประชาสัมพันธ์และเผยแพร่ สำนักงานเลขาธิการกรม



กรมทางหลวงชนบท



งานดินถมคันทางจากแหล่ง
วัสดุที่ผู้ควบคุมงานเห็นชอบแล้ว

งานบดอัดดินถมคันทาง

ทางหลวงชนบท เชื่อมโยงทั่วไทย เชื่อมใจคนทั้งชาติ

หน่วยโสตทัศนูปกรณ์ งานประชาสัมพันธ์และเผยแพร่ สำนักงานเลขาธิการกรม



กรมทางหลวงชนบท



▶ บดอัดดินถมคันทาง



▶ บดอัดดินถมคันทาง
เป็นชั้นๆ หนา 20 ซม.

ทางหลวงชนบท เชื่อมโยงทั่วไทย เชื่อมใจคนทั้งชาติ

หน่วยโสตทัศนูปกรณ์ งานประชาสัมพันธ์และเผยแพร่ สำนักงานเลขาธิการกรม



กรมทางหลวงชนบท

งานวัสดุคัดเลือก รองพื้นทาง

- ตรวจสอบคุณภาพของวัสดุคัดเลือก รองพื้นทาง พื้นทางให้ถูกต้องตามข้อกำหนดในแบบ จากแหล่งวัสดุที่ผู้ควบคุมงานเห็นชอบ
- ทำการบดอัดแต่ละชั้น ให้มีความหนาแน่นตามที่กำหนดในแบบ ตรวจสอบระดับก่อสร้าง ความกว้าง ความยาว แนวของชั้นทาง



กรมทางหลวงชนบท



งานถมและบดอัดวัสดุ
คัดเลือกหรือรองพื้นทาง



พรมน้ำ บดอัดให้แน่น





กรมทางหลวงชนบท



ตรวจสอบระดับก่อสร้าง



ทดสอบความหนาแน่น
(Field Density Test)



ทางหลวงชนบท เชื่อมโยงทั่วไทย เชื่อมใจคนทั้งชาติ

หน่วยโสตทัศนูปกรณ์ งานประชาสัมพันธ์และเผยแพร่ สำนักงานเลขาธิการกรม



กรมทางหลวงชนบท

งานผิวคอนกรีต

- ลงทรายความหนาตามแบบ ปรับระดับและบดอัดด้วยเครื่องตบดิน (Vibroplate)
- วาง Wire mesh , วางตำแหน่ง Dowel Bar, Tie Bar ตามแบบ
- เทคอนกรีต, Finishing ผิวคอนกรีตด้วยการขัดหยาบ

ทางหลวงชนบท เชื่อมโยงทั่วไทย เชื่อมใจคนทั้งชาติ

หน่วยโสตทัศนูปกรณ์ งานประชาสัมพันธ์และเผยแพร่ สำนักงานเลขาธิการกรม



กรมทางหลวงชนบท



ลงทราย ปรับระดับและ
บดอัดด้วยเครื่องตบดิน



วางเหล็ก ตามแบบ



ทางหลวงชนบท
หน่วยโสตทัศนศึกษา



กรมทางหลวงชนบท



◀ **เทคอนกรีต**



**ตักแต่งผิวคอนกรีต
ด้วยเครื่องขัดหยาบ**

▶ **ทางข**



กรมทางหลวงชนบท

งานตรวจสอบคุณภาพ

- ตรวจสอบกำลังอัดของแท่งคอนกรีต
- ตรวจสอบชั้นความหนาพื้นคอนกรีต

ทางหลวงชนบท เชื่อมโยงทั่วไทย เชื่อมใจคนทั้งชาติ

หน่วยโสตทัศนูปกรณ์ งานประชาสัมพันธ์และเผยแพร่ สำนักงานเลขาธิการกรม



กรมทางหลวงชนบท



ตรวจสอบกำลังอัดคอนกรีต



ตรวจสอบความหนาพื้น

ทางท

ทั้งชาติ
นเลขานุการกรม



กรมทางหลวงชนบท

งานเครื่องหมายจราจร

- ตรวจสอบตำแหน่งของงานตีเส้น งานปักป้าย ความเหมาะสมของเครื่องหมายจราจรกับพื้นที่จริงในสนาม เพื่อให้เกิดความปลอดภัยต่อผู้ใช้เส้นทาง คุณภาพวัสดุที่นำมาใช้และมิติของเครื่องหมายจราจร

ทางหลวงชนบท เชื่อมโยงทั่วไทย เชื่อมใจคนทั้งชาติ

หน่วยโสตทัศนูปกรณ์ งานประชาสัมพันธ์และเผยแพร่ สำนักงานเลขาธิการกรม



กรมทางหลวงชนบท



◀ งานตีเส้นแบ่งกลางถนน



งานตีเส้นขอบทาง ▶



กรมทางหลวงชนบท



งานเครื่องหมายจราจร

งานเครื่องหมายจราจร





กรมทางหลวงชนบท

ลำดับขั้นตอน การก่อสร้างสะพาน



ทางหลวงชนบท เชื่อมโยงทั่วไทย เชื่อมใจคนทั้งชาติ

หน่วยโสตทัศนูปกรณ์ งานประชาสัมพันธ์และเผยแพร่ สำนักงานเลขานุการกรม



กรมทางหลวงชนบท

งานเสาเข็มเจาะ



◀ งานตรวจสอบตำแหน่ง



▲ งานเจาะเสาเข็ม

ทางหลวงชนบท เชื่อมโยงทั่วไทย เชื่อมใจคนทั้งชาติ

หน่วยโสตทัศนูปกรณ์ งานประชาสัมพันธ์และเผยแพร่ สำนักงานเลขาธิการกรม



กรมทางหลวงชนบท

งานคอนกรีตเสาเข็มเจาะ



◀ งานเหล็กเสริม



▲ งานเทคอนกรีต

ทางหลวงชนบท เชื่อมโยงทั่วไทย เชื่อมใจคนทั้งชาติ

หน่วยโสตทัศนูปกรณ์ งานประชาสัมพันธ์และเผยแพร่ สำนักงานเลขาธิการกรม



กรมทางหลวงชนบท

งานฐานรากสะพาน

งานเหล็กเสริม



งานเทคอนกรีต

ทางหลวงชนบท เชื่อมโยงทั่วไทย เชื่อมใจคนทั้งชาติ

หน่วยโสตทัศนูปกรณ์ งานประชาสัมพันธ์และเผยแพร่ สำนักงานเลขาธิการกรม



กรมทางหลวงชนบท

งานต่อม่อสะพาน

งานเหล็กเสริม



งานคอนกรีตต่อม่อ

ทางหลวงชนบท เชื่อมโยงทั่วไทย เชื่อมใจคนทั้งชาติ

หน่วยโสตทัศนูปกรณ์ งานประชาสัมพันธ์และเผยแพร่ สำนักงานเลขาธิการกรม



กรมทางหลวงชนบท

งานคานโครงสร้างพื้นส่วนหัวเสา



◀ งานโครงสร้างพื้น
ส่วนหัวเสา

ทางหลวงชนบท เชื่อมโยงทั่วไทย เชื่อมใจคนทั้งชาติ

หน่วยโสตทัศนูปกรณ์ งานประชาสัมพันธ์และเผยแพร่ สำนักงานเลขาธิการกรม



กรมทางหลวงชนบท

งานโครงสร้างส่วนบน

งานโครงสร้างส่วนบน
แบบยื่นถ่วงกันเอง



งานโครงสร้างส่วนบน
แบบหล่อในที่

ทางหลวงชนบท เชื่อมโยงทั่วไทย เชื่อมใจคนทั้งชาติ

หน่วยโสตทัศนูปกรณ์ งานประชาสัมพันธ์และเผยแพร่ สำนักงานเลขาธิการกรม



โครงการก่อสร้างสะพานข้ามคลองท่ามะลิ่ง อำเภอเมือง จังหวัดสตูล

มาตรการป้องกันและแก้ไขผลกระทบสิ่งแวดล้อม



1. ทรัพยากรทางกายภาพ

- คุณภาพอากาศ
- เสียงและความสั่นสะเทือน
- คุณภาพน้ำ

2. ทรัพยากรทางชีวภาพ

- ทรัพยากรดิน
- ทรัพยากรป่าไม้และสัตว์ป่า
- นิเวศวิทยาทางน้ำ

3. คุณค่าการใช้ประโยชน์ของมนุษย์

- การใช้ประโยชน์ที่ดิน
- ระบบสาธารณสุข
- การคมนาคมขนส่ง
- การจัดการขยะมูลฝอย

4. คุณค่าต่อคุณภาพชีวิต

- เศรษฐกิจและสังคม การประชาสัมพันธ์และการมีส่วนร่วม
- การชดเชยทรัพย์สิน
- สาธารณสุขอนามัยและความปลอดภัย
- สุนทรียภาพและการท่องเที่ยว



โครงการก่อสร้างสะพานข้ามคลองท่ามะลิ่ง อำเภอเมือง จังหวัดสตูล

จุดติดตั้งตู้แสดงความคิดเห็น



จุดที่ 1 บ้านผช.ผู้ใหญ่บ้าน
หมู่ที่ 2 (ฝั่งเกาะท่ามะลิ่ง)



จุดที่ 2 ร้านค้าชุมชน
(ฝั่งแผ่นดิน)



จุดที่ 3 สำนักงานโครงการ





โครงการก่อสร้างสะพานข้ามคลองท่ามะลิ่ง อำเภอเมือง จังหวัดสตูล

แต่งตั้งคณะกรรมการตัวแทนหมู่บ้าน

จัดตั้งคณะกรรมการทำงานมวลชน เพื่อเป็นสื่อกลางประชาสัมพันธ์

- ตัวแทนประชาชนหมู่บ้านละ 1 คน
- กรมทางหลวงชนบท
- ผู้ให้บริการงานจ้างควบคุมงานก่อสร้าง
- ผู้รับจ้าง





โครงการก่อสร้างสะพานข้ามคลองท่ามะลิ่ง อำเภอเมือง จังหวัดสตูล

การมีส่วนร่วมของประชาชน





โครงการก่อสร้างสะพานข้ามคลองท่ามะลิ่ง อำเภอเมือง จังหวัดสตูล

การมีส่วนร่วมของประชาชน

กรมทางหลวงชนบท ได้กำหนดให้มีส่วนร่วมของประชาชนใน 5 ภารกิจหลัก คือ การสำรวจออกแบบ การก่อสร้างทางและสะพาน การบำรุงรักษา การอำนวยความสะดวก และการเวนคืน อสังหาริมทรัพย์ โดยกำหนดให้มีกิจกรรมการรับฟังความคิดเห็นของประชาชนใน 3 ขั้นตอน คือ ขั้นตอนเริ่มการก่อสร้าง ระหว่างดำเนินการ และก่อนก่อสร้างเสร็จ เพื่อให้เกิดประโยชน์สูงสุดต่อประชาชนในพื้นที่และผู้สัญจรในเส้นทาง





โครงการก่อสร้างสะพานข้ามคลองท่ามะลิ่ง อำเภอเมือง จังหวัดสตูล

การมีส่วนร่วมของประชาชน

1. ช่วงเริ่มการก่อสร้าง

การประชุมรับฟังความคิดเห็นประชาชน

การร่วมลงนามบันทึกความร่วมมือ 3 ฝ่าย

การแสดงความเห็นต่อโครงการ
(ตามแบบฟอร์มแผ่นพับ ส.1 ประชาชนมีส่วนร่วม)

สอบถามระดับความพึงพอใจของประชาชน



โครงการก่อสร้างสะพานข้ามคลองท่ามะลิ่ง อำเภอเมือง จังหวัดสตูล

ตัวอย่างการแสดงความคิดเห็นต่อโครงการ (ส.1 ประชาชนมีส่วนร่วม)

7. มีความพึงพอใจต่อการเข้าฟังข้อมูลฯ และยินดียิ่งเข้าร่วมระดมความคิดเห็นต่อโครงการสะพานหรือไม่

มีความตั้งใจ ไม่ตั้งใจ
 ยินดียิ่ง ไม่ยินดียิ่ง
 ยินดีเข้าร่วม ไม่ยินดีเข้าร่วม

ชื่อโครงการ
ตำแหน่ง
หน่วยงาน
ชื่อตำแหน่ง
เลขที่บ้าน

โครงการก่อสร้าง สะพานข้ามคลองท่ามะลิ่ง

อำเภอเมือง จังหวัด สตูล

กรมทางหลวงชนบท มีโครงการที่จะขยายเส้นทางคมนาคมทางบกในเขตพื้นที่อำเภอเมืองสตูล โดยมีจุดประสงค์เพื่ออำนวยความสะดวกแก่ประชาชนในพื้นที่

โครงการก่อสร้าง สะพานข้ามคลองท่ามะลิ่ง อำเภอเมืองสตูล จังหวัดสตูล

วัตถุประสงค์ เพื่ออำนวยความสะดวกแก่ประชาชนในพื้นที่

โครงการก่อสร้าง สะพานข้ามคลองท่ามะลิ่ง อำเภอเมืองสตูล จังหวัดสตูล

วัตถุประสงค์ เพื่ออำนวยความสะดวกแก่ประชาชนในพื้นที่



ประชาชนมีส่วนร่วมโครงการก่อสร้างสะพานข้ามคลองท่ามะลิ่ง อำเภอเมือง จังหวัดสตูล

ชื่อโครงการ: รหัสคดี: วันที่เริ่มโครงการ:

ชื่อผู้ริเริ่ม: บ้านเลขที่: อำเภอ: จังหวัด:

ความระมัดระวัง: ข้อมูลโครงการ:

1. มีการตั้งจุดประชาสัมพันธ์โครงการ

ใช่ ไม่ใช่

จำนวนผู้เข้าร่วม: คน

2. มีการดำเนินการจัดเก็บข้อมูลความคิดเห็น

ใช่ ไม่ใช่

3. มีการดำเนินการประชาสัมพันธ์โครงการ

ใช่ ไม่ใช่

4. มีการดำเนินการจัดตั้งคณะกรรมการติดตามโครงการ

ใช่ ไม่ใช่

5. มีการดำเนินการประชาสัมพันธ์โครงการ

ใช่ ไม่ใช่

6. มีการดำเนินการประชาสัมพันธ์โครงการ

ใช่ ไม่ใช่

7. มีการดำเนินการประชาสัมพันธ์โครงการ

ใช่ ไม่ใช่



โครงการก่อสร้างสะพานข้ามคลองท่ามะลิ่ง อำเภอเมือง จังหวัดสตูล

ตัวอย่างแบบสอบถามระดับความพึงพอใจของประชาชน

ตัวอย่างแบบสอบถามระดับความ

พึงพอใจของประชาชน

แบบสำรวจความพึงพอใจ

การเข้ามามีบทบาทของประชาชนหรือผู้มีส่วนได้ส่วนเสียที่เกี่ยวข้องกับกรมทางหลวงชนบท

การเข้ามามีบทบาทของประชาชนหรือผู้มีส่วนได้ส่วนเสียที่เกี่ยวข้องกับกรมทางหลวงชนบท มีส่วนร่วมในการบริหารราชการที่มีส่วนร่วมของประชาชนในการดำเนินโครงการ โดยเป็นการวัดความพึงพอใจในการปฏิบัติงานหรือผลการดำเนินงานของประชาชนผู้ให้บริการ หรือการวัดความพึงพอใจในการเข้ามามีบทบาทร่วมดำเนินการกับกรมทางหลวงชนบทหรือผู้มีส่วนได้ส่วนเสียหรือผู้ให้บริการด้านโครงการ

ส่วนที่ 1 ข้อมูลทั่วไป (โปรดทำเครื่องหมาย ✓ ในช่องที่ตรงกับท่านมากที่สุด)

1.1 เพศ ชาย หญิง

1.2 อายุ ต่ำกว่า 25 ปี 25 - 30 ปี 31 - 35 ปี 36 ปี ขึ้นไป

1.3 การศึกษา ต่ำกว่าปริญญาตรี ปริญญาตรี ปริญญาโท ปริญญาเอก

1.4 อาชีพ นักเรียน/นักศึกษา ข้าราชการ/รัฐวิสาหกิจ/หน่วยงานไม่จำแนก พนักงานหน่วยงานเอกชน ธุรกิจส่วนตัว อื่นๆ (ระบุ.....)

1.5 การนัดหมาย รับทราบถึงข้อดี/ข้อเสียที่ สำนักงานศึกษา ไม่ได้รับการบอก ไม่ติดต่อเลย ไม่เป็นปกติ - เย็น ไม่ชอบ/ไม่พอใจ อื่นๆ.....

1.6 ท่านทราบ ข้อมูล/โครงการ ในการเข้ามามีส่วนร่วมกับกรมทางหลวงชนบทผ่านช่องทางใด

ผู้ไปชุมชน โทรศัพท์/ข้อความ/สื่อโซเชียล วิทยุกระจายเสียง พ. ผ่านทีวี/ใบปลิว

ข้าราชการสัมพันธ์/ข้าราชการ วิทยุกระจายเสียง โทรศัพท์ หนังสือพิมพ์

จดหมาย เว็บไซต์ อีเมล ไลน์ อื่นๆ

แอปพลิเคชัน "ประชาชาติสัมพันธ์" อื่นๆ.....

ส่วนที่ 2 ความพึงพอใจในการเข้ามามีบทบาทร่วมกันของประชาชนหรือผู้มีส่วนได้ส่วนเสียที่เกี่ยวข้องกับกรมทางหลวงชนบท (โปรดทำเครื่องหมาย ✓ ในช่องที่ตรงกับความคิดเห็นของท่านมากที่สุด)

ประเด็นความพึงพอใจ	ระดับความพึงพอใจ				
	น้อยที่สุด	น้อย	ปานกลาง	มาก	มากที่สุด
	1	2	3	4	5
1. ทัศนคติที่ดีต่อภาพลักษณ์โครงการ/การประชาสัมพันธ์/การให้บริการประชาชน ของกรมทางหลวงชนบทมีผลดี					
2. ทัศนคติที่ดีต่อเจ้าหน้าที่ของกรมทางหลวงชนบทที่ให้บริการประชาชนเป็นอย่างดี					
3. ทัศนคติที่ดีต่อการเข้าร่วม กิจกรรม/ปฏิบัติงาน/และงานพิเศษร่วมกับกรมทางหลวงชนบท					
4. ทัศนคติที่ดีต่อภาพลักษณ์เปิดโอกาสให้ผู้เข้ามามีส่วนร่วมในการดำเนินงานร่วมกับกรมทางหลวงชนบท					
5. ทัศนคติที่ดีต่อความพึงพอใจในการเข้าร่วมโครงการ/กิจกรรมร่วมกับกรมทางหลวงชนบท					
6. ทัศนคติที่ดีต่อความพึงพอใจในการเข้าร่วมโครงการ/กิจกรรมร่วมกับกรมทางหลวงชนบท					
7. ทัศนคติที่ดีต่อความพึงพอใจในการเข้าร่วมโครงการ/กิจกรรมร่วมกับกรมทางหลวงชนบท					
8. ทัศนคติที่ดีต่อความพึงพอใจในการเข้าร่วมโครงการ/กิจกรรมร่วมกับกรมทางหลวงชนบท					

ส่วนที่ 3 ความเห็นและข้อเสนอแนะเพิ่มเติม

1. ท่านคิดว่าประชาชนมีส่วนร่วมในการเข้ามามีส่วนร่วมกับกรมทางหลวงชนบทอย่างไร (ถ้าไม่ร่วมแสดงความคิดเห็นก็ไม่ต้องตอบนะ/ถ้าไม่ร่วมแสดงความคิดเห็นก็ไม่ต้องตอบนะ) ได้หรือไม่แสดงความคิดเห็นก็ได้ไม่ต้องตอบนะ/ถ้าไม่ร่วมแสดงความคิดเห็นก็ไม่ต้องตอบนะ/ถ้าไม่ร่วมแสดงความคิดเห็นก็ไม่ต้องตอบนะ

2. ท่านคิดว่าอะไร คือสิ่งสำคัญที่ทำให้ประชาชนมีส่วนร่วม และพึงพอใจในการเข้ามามีส่วนร่วมกับกรมทางหลวงชนบท (นโยบาย งบประมาณ เจ้าหน้าที่ ความรัก ความห่วงใย ทัศนคติ ฯลฯ)

3. ท่านมีความคิดเห็นเกี่ยวกับโครงการที่กรมทางหลวงชนบทดำเนินการอย่างไรบ้างในแง่การบริหารจัดการ ปรับปรุงประสิทธิภาพในการดำเนินงาน

4. ท่านคิดเห็นอย่างไรเกี่ยวกับกรมทางหลวงชนบทเปิดโอกาสให้ผู้เข้ามามีส่วนร่วมในการดำเนินงานร่วมกับกรมทางหลวงชนบท

5. ข้อเสนอแนะ



โครงการก่อสร้างสะพานข้ามคลองตำมะลัง อำเภอเมือง จังหวัดสตูล

การมีส่วนร่วมของประชาชน ระหว่างการก่อสร้าง



ผู้แสดงความคิดเห็น



สำนักงานโครงการ โทร. 074-740-135



<https://www.drr-tamalang.com>



สะพานข้ามคลองตำมะลัง อ.เมือง จ.สตูล

ช่องทางแสดงความคิดเห็น



โครงการก่อสร้างสะพานข้ามคลองท่ามะลิ่ง อำเภอเมือง จังหวัดสตูล

ช่องทางในการติดต่อโครงการ

สำนักงานควบคุมโครงการ

หมู่ที่ 2 ต.ท่ามะลิ่ง อ.เมือง จ.สตูล

โทร. 074 – 074135

<https://www.drr-tamalang.com>

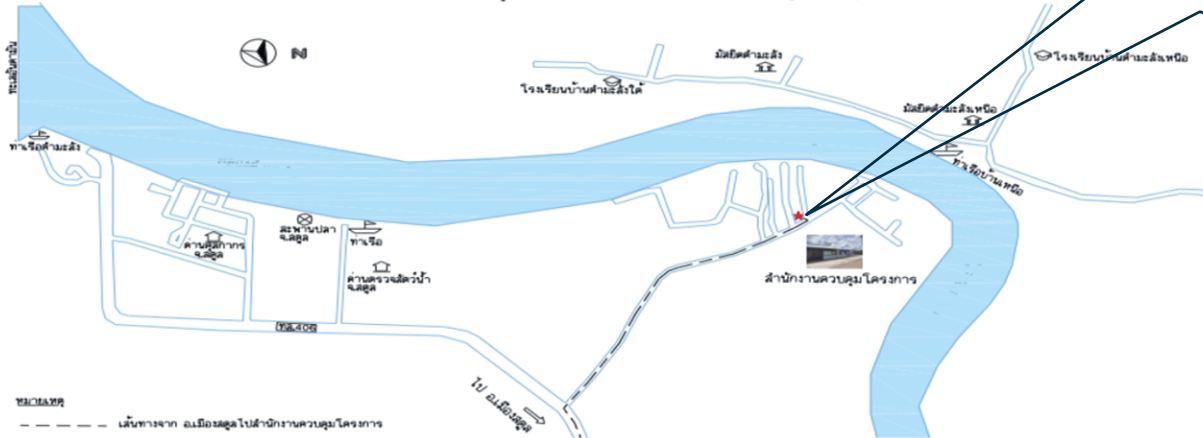


สะพานข้ามคลองท่ามะลิ่ง อ.เมือง จ.สตูล



แผนที่สำนักงานควบคุมโครงการ

ณ. สำนักงานควบคุมโครงการ ม.2 ต.ท่ามะลิ่ง อ.เมืองสตูล จ.สตูล





วีดิทัศน์ ภาพเสมือนจริง



โครงการก่อสร้างสะพานข้ามคลองท่ามะลิ่ง อำเภอเมือง จังหวัดสตูล

ช่วง...ตอบข้อซักถาม ?

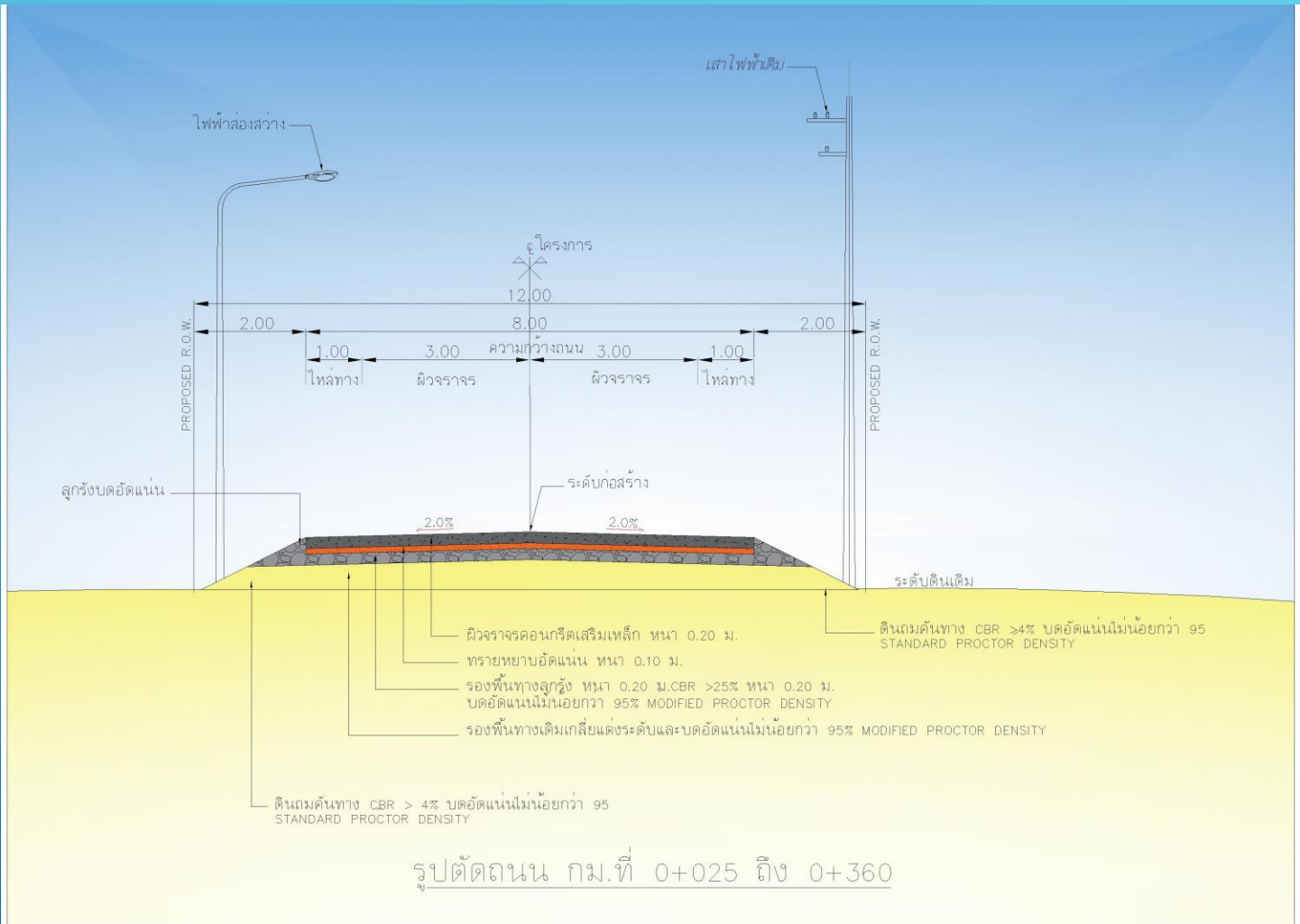


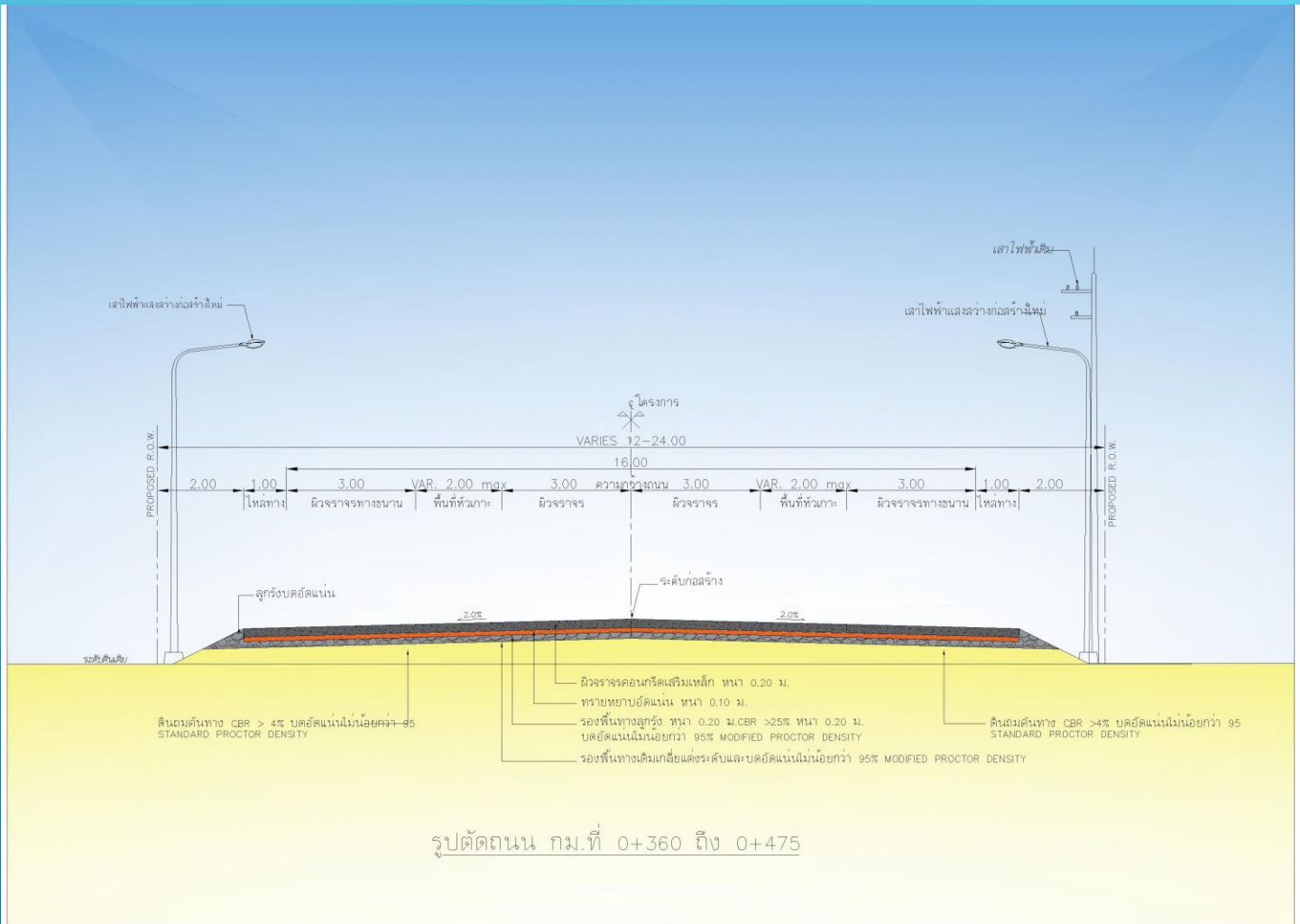


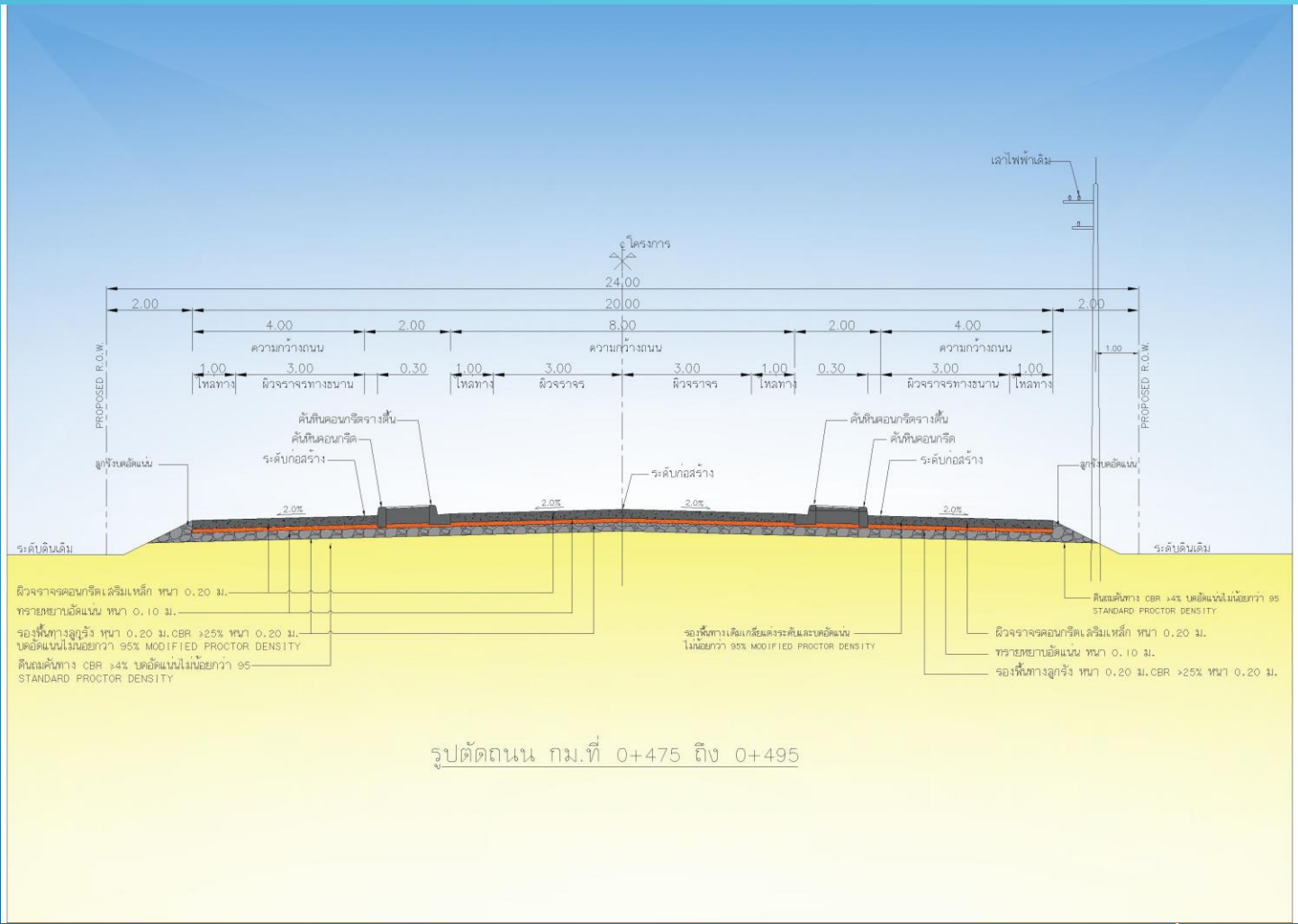
ทางหลวงชนบท เชื่อมโยงทั่วไทย เชื่อมใจคนทั้งชาติ

.....ขอบคุณครับ.....



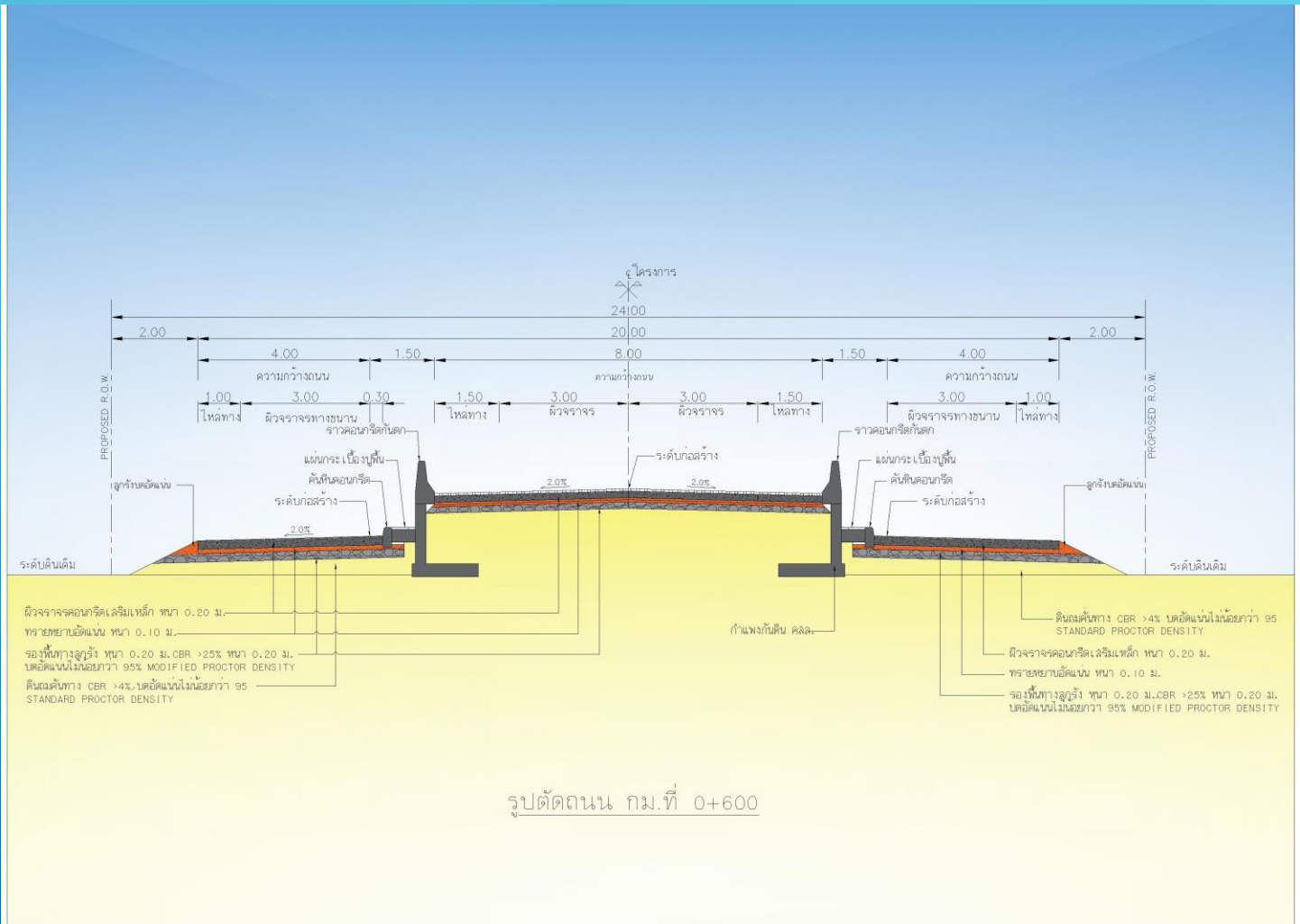


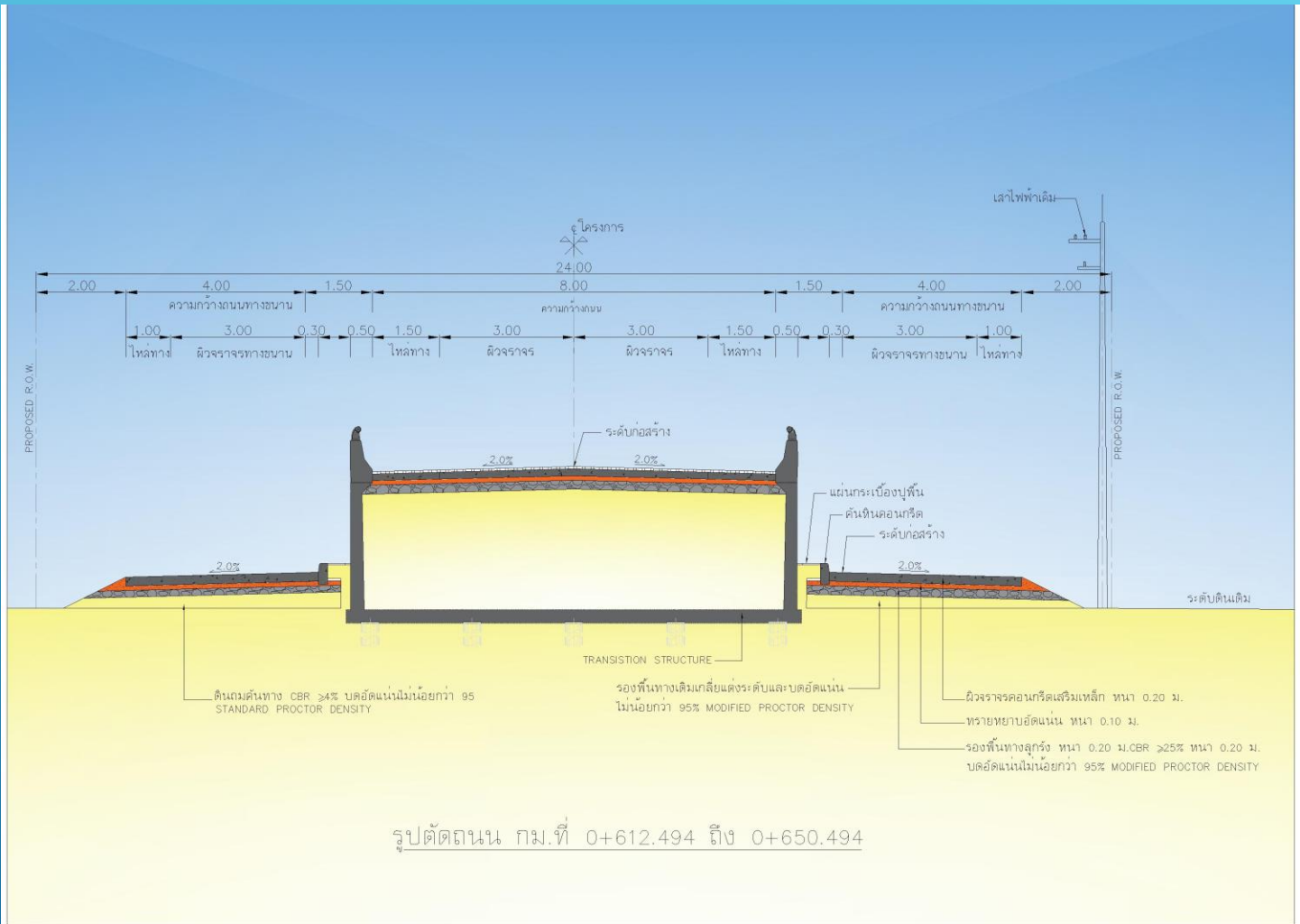




รูปตัดถนน กม.ที่ 0+475 ถึง 0+495

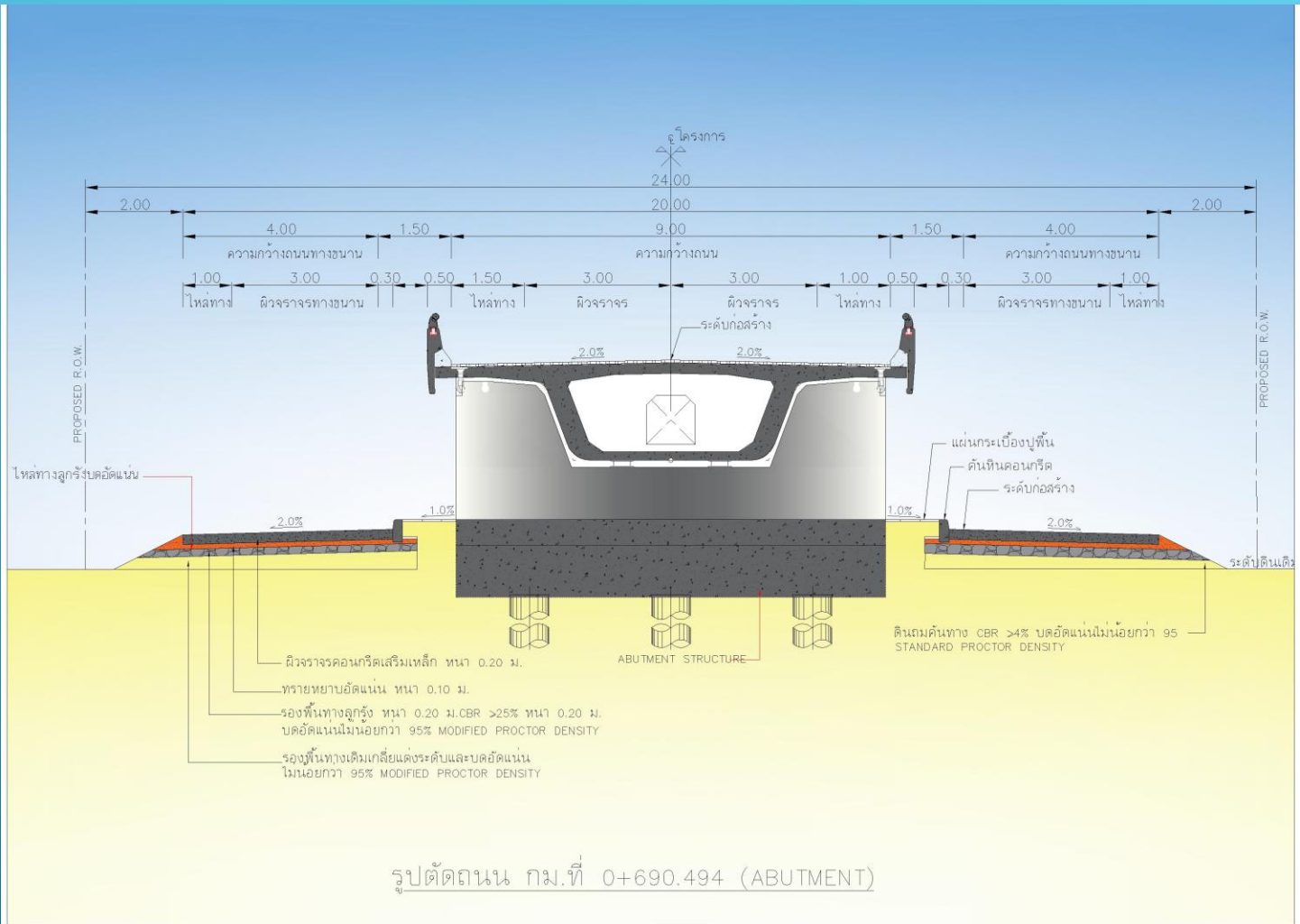


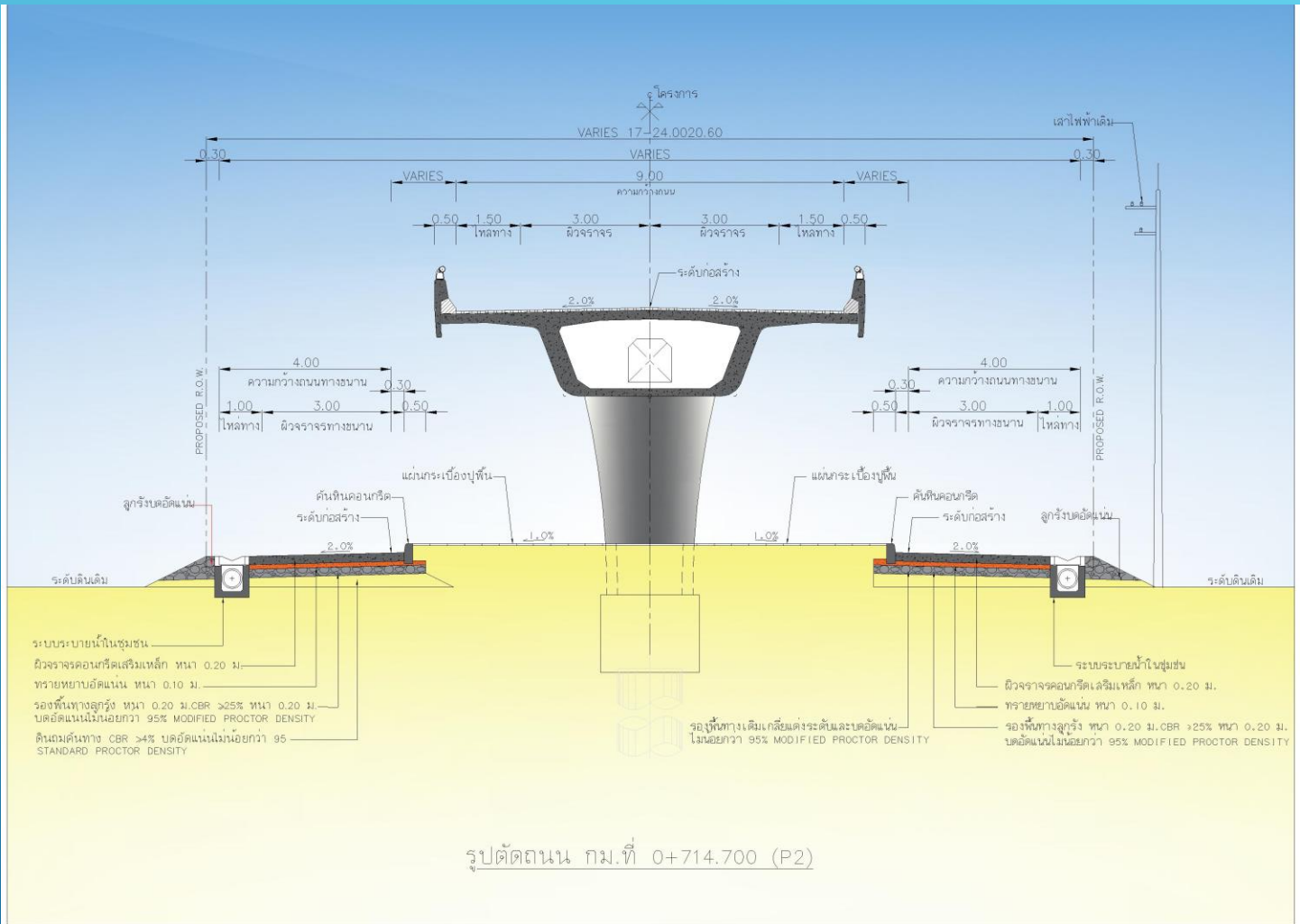


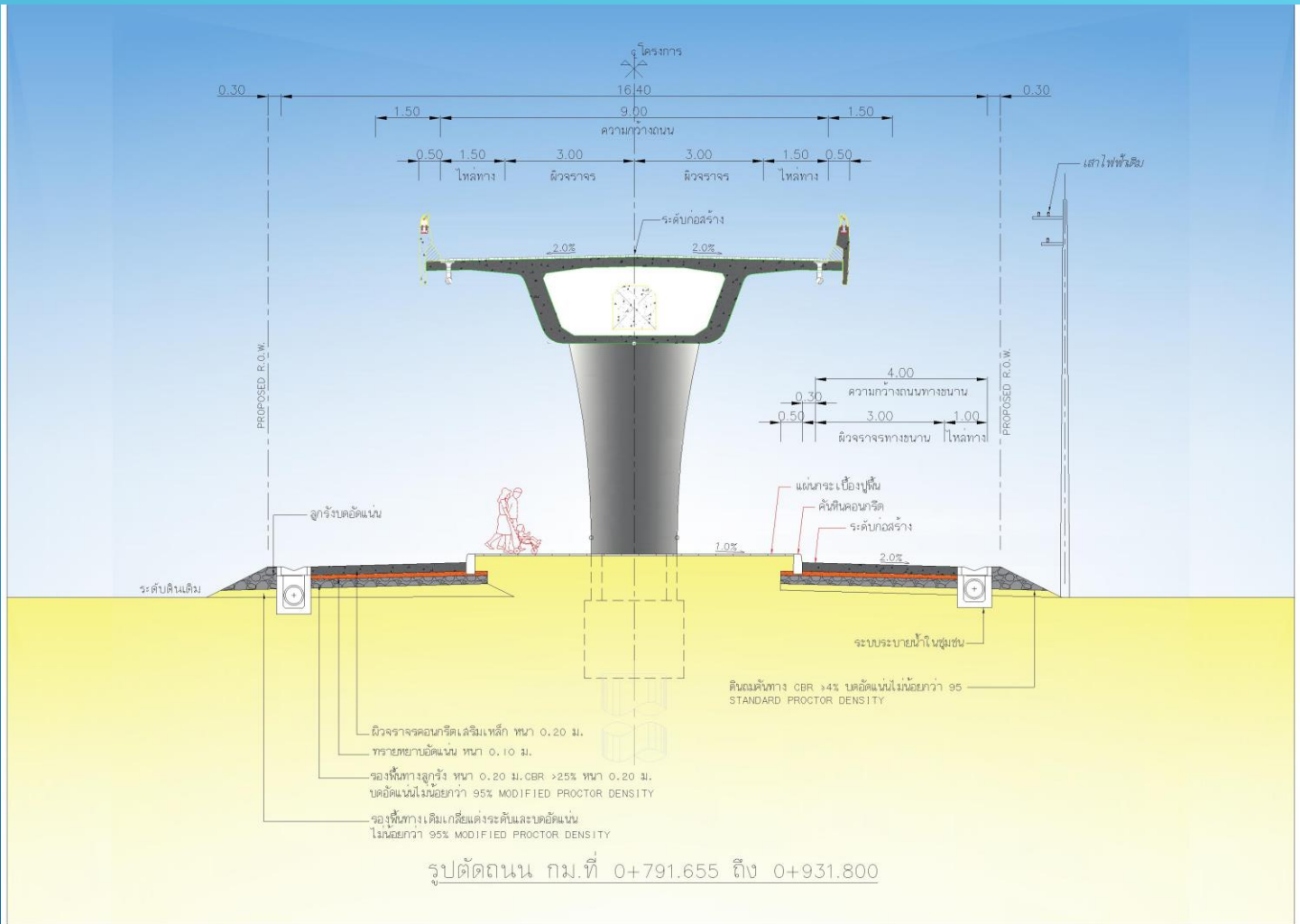


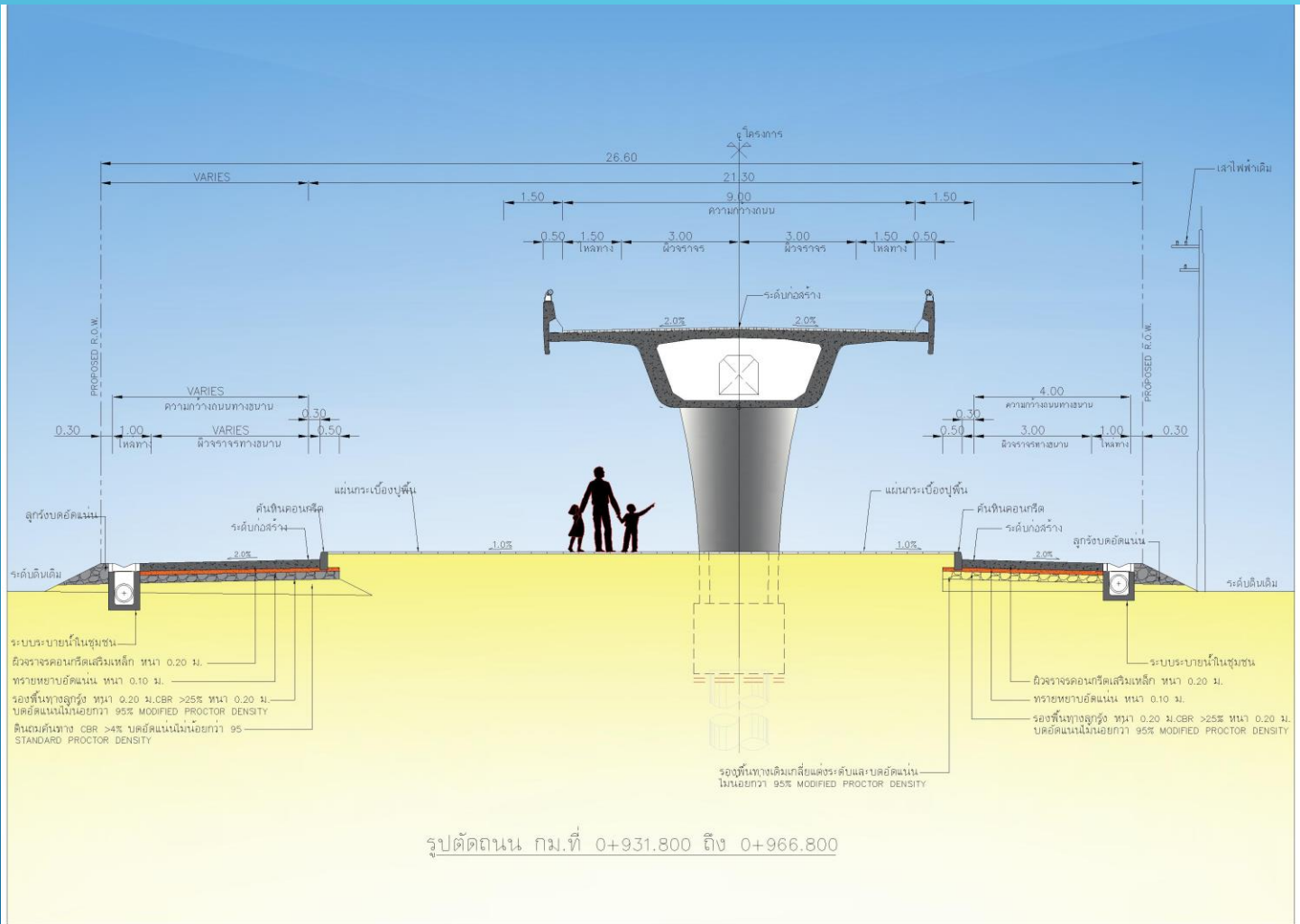
รูปตัดถนน กม.ที่ 0+612.494 ถึง 0+650.494

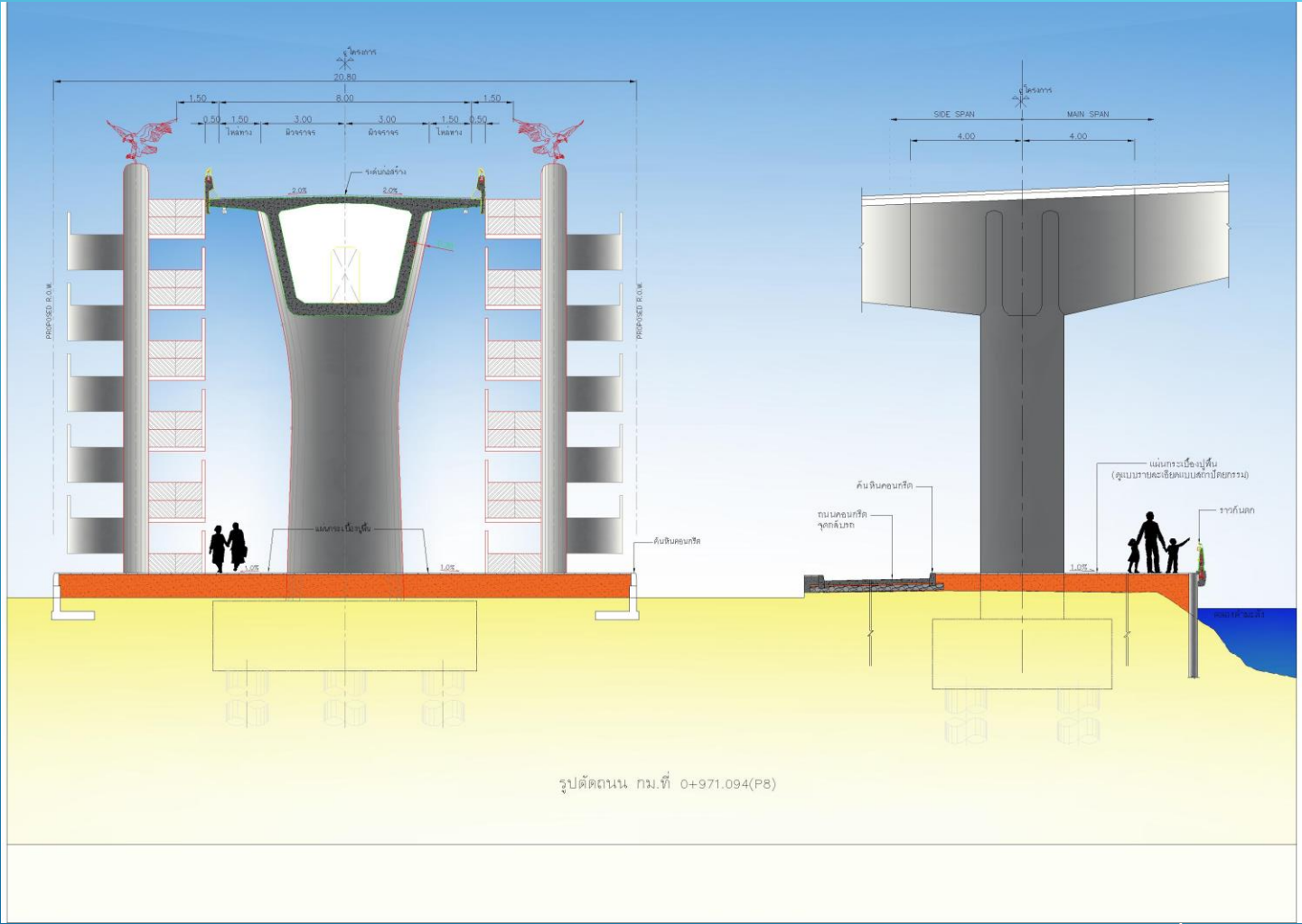


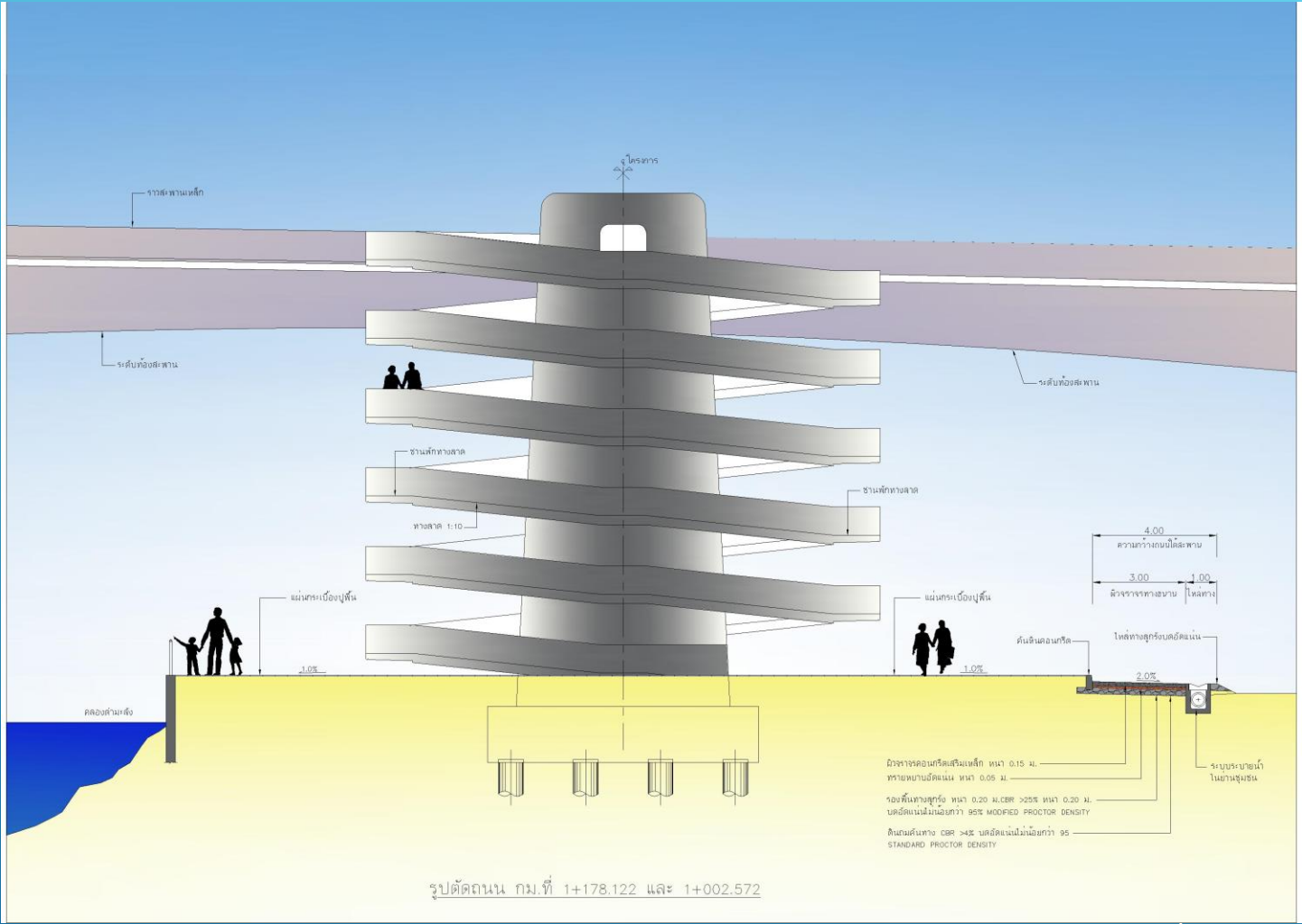






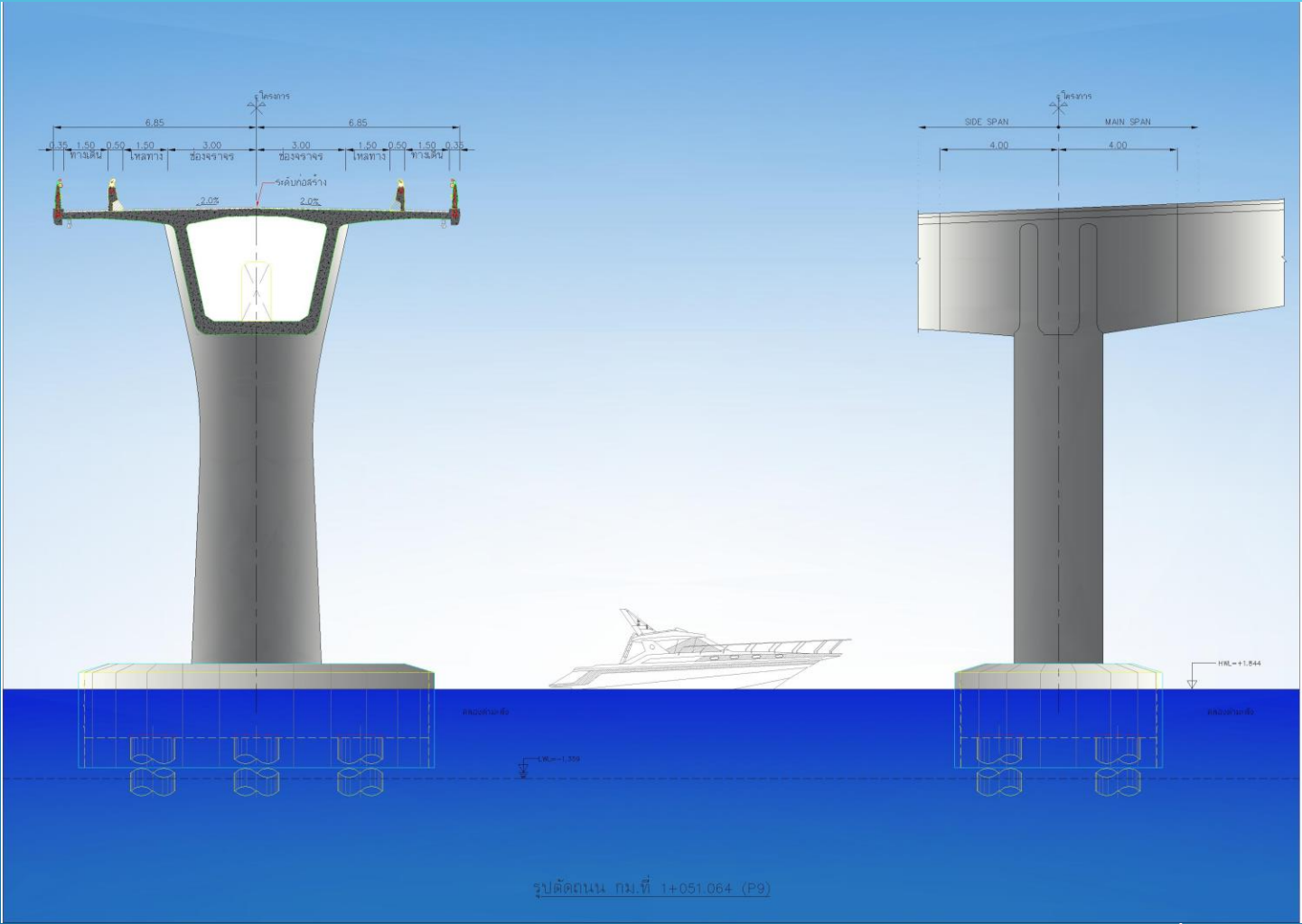






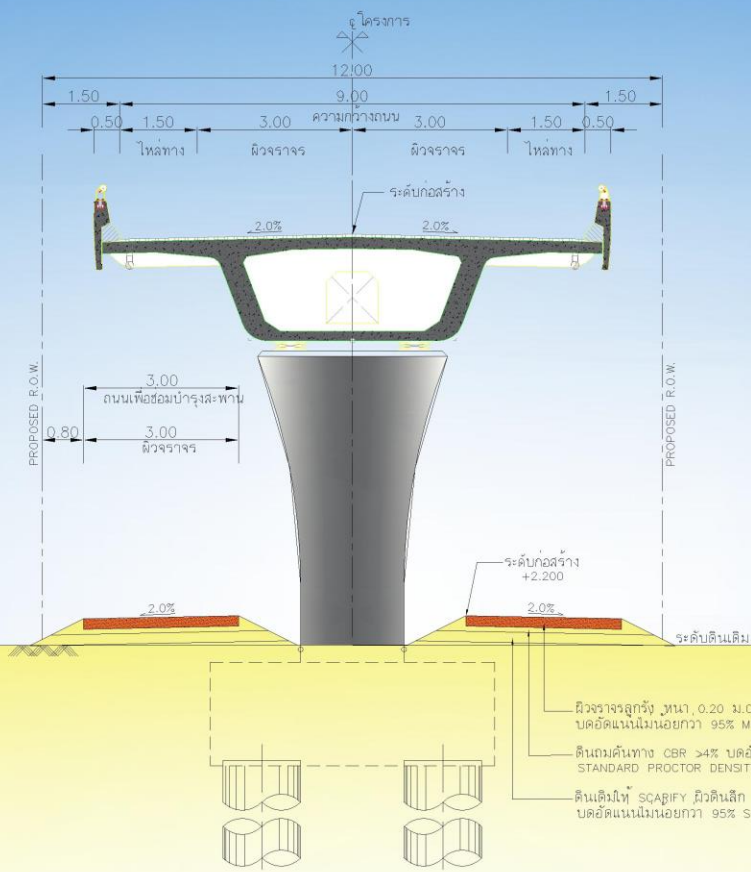
รูปตัดถนน กม.ที่ 1+178.122 และ 1+002.572





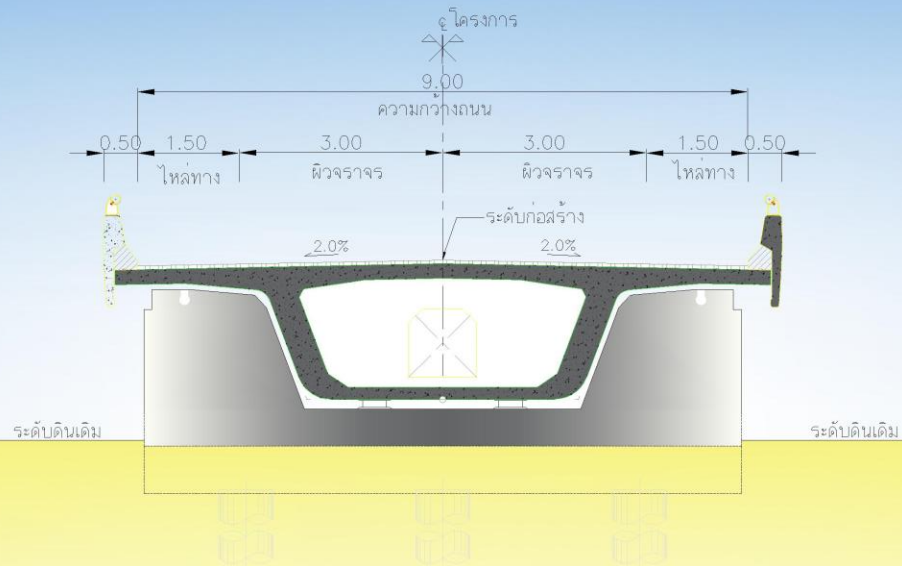
รูปตัดถนน กม.ที่ 1+051.064 (P9)





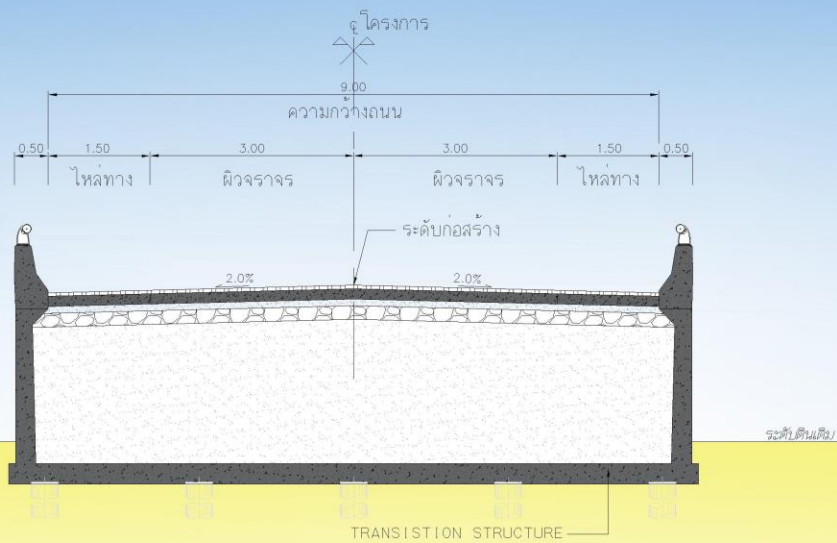
รูปตัดถนน กม.ที่ 1+195.000 ถึง 1+525.000





รูปตัดถนน กม.ที่ 1+491.694 (ABUTMENT)





รูปตัดถนน กม.ที่ 1+531.694 ถึง 1+571.694



